

# TILGÆNGELIGGØRELSE AF FORENINGSLIV

Social idrætsudvikling målrettet børn og unge  
fra udsatte boligområder på Nørrebro



## TILGÆNGLIGGØRELSE AF FORENINGSLIV

Social idrætsudvikling målrettet børn og unge fra udsatte boligområder på Nørrebro

Antologien er redigeret af:

Aske Tybirk Kvist

Astrid Bertelsen

Stine Wadskær Munch

Natasja Lund

Jonas Følsgaard Grønvad

ISBN-978-87-92798-91-6

**DECEMBER 2023**

© 2023 Center for Boligsocial Udvikling

Antologien er skrevet i et tæt samarbejde mellem Center for Boligsocial Udvikling (CFBU), Nørrebrobyggerne og Nørrebro United.

- Ph.d.-studerende Aske Tybirk Kvist har skrevet sit bidrag som del af hans erhvervs-ph.d. hos Nørrebro United tilknyttet Roskilde Universitet (RUC).
- Astrid Bertelsen, Projektleder for Brobolds aktiviteter i Nørrebro United, har skrevet sit bidrag som del af en evaluering af et udviklingsprojekt 'Nørrebro Uniteds Breddeakademi' finansieret af Novo Nordisk Fonden.
- Foreningsbrobygger Stine Wadskær Munchs bidrag er skrevet i forbindelse med hendes partnerskabsstilling på tværs af den boligsociale helhedsplan Nørrebrobyggerne, Nørrebro United og Socialforvaltningen, Københavns Kommune.
- Seniorrådgiver Jonas Følsgaard Grønvad har skrevet sit bidrag i forbindelse med CFBU's projekt om inklusion til fritidslivet for børn i udsatte boligområder.

Center for Boligsocial Udvikling

Sadelmagerporten 4

2650 Hvidovre

Tlf. 28 35 58 85

E-mail: [info@cfbu.dk](mailto:info@cfbu.dk)

[www.cfbu.dk](http://www.cfbu.dk)

Fotos: Andreas Holm Hansen, Wafaa Khanjer, Klaus Sletting Jensen & Kristian Brasen

Layout: Cecilie Næsby Friis & Michelle Rove Hansen

Udgivelsen kan frit hentes på [www.cfbu.dk](http://www.cfbu.dk)

CFBUs udgivelser kan frit citeres med tydelig kildegengivelse







CENTER FOR  
**BOLIGSOCIAL  
UDVIKLING**

Center for Boligsocial Udvikling er en selvstændig institution under Social-, Bolig- og Ældreministeriet. Centrets overordnede formål er at undersøge effekten af sociale indsatser i udsatte boligområder, at indsamle erfaringer fra nationale og internationale boligsociale indsatser og at yde kvalificeret rådgivning og processtøtte til centrale aktører indenfor det boligsociale område.

# INDHOLD

---

<b>FORORD</b> .....	4
<b>RESUME</b> .....	5
<b>NØRREBRO SOM CASE</b> .....	7
 <b>ARTIKEL 1: UDSATHED OG BARRIERER FOR DELTAGELSE I FRITIDSLIVET</b> .....	9
 <b>ARTIKEL 2: FORENINGSDELTAGELSENS STØTTESYSTEM OG INFRASTRUKTUR.</b> .....	18
 <b>ARTIKEL 3: DEN LANGE VEJ TIL IDRÆTSFÆLLESSKABET.</b> .....	27
 <b>ARTIKEL 4: DE MANGE SYSTEMER OG HULLERNE IMELLEM.</b> .....	34
<b>LITTERATUR</b> .....	41
<b>APPENDIKS</b> .....	43

# FORORD

---

*“En institution tager form af dem, der har formet den, [og] en institution er lettere at iklæde sig, hvis du har samme form som dem, der kom før.” (Oversat fra Ahmed, 2019: What's the Use? Duke University Press. s. 165)*

I dag står mange børn og unge fra udsatte boligområder uden for foreningslivet. Men hvorfor eksisterer denne ulighed i deltagelse? Som den britisk-australske forsker og inklusionsteoretiker Sara Ahmed peger på i citatet ovenfor, handler det om, at den form, vi har givet institutionen – og altså i denne sammenhæng den form, vi har givet foreningslivet – er nemmest at hoppe ned i og 'iklæde sig', hvis man har samme form som de medlemmer, der kom før én selv. Og derfor peger citatet også på, at det nemt begynder at skurre, hvis man har en anden form. En anden baggrund. Et andet udgangspunkt.

Denne antologi tager os med til Nørrebro og ind i fodboldklubben Nørrebro United, der iklæder sig foreningslivets etablerede form med det formål at presse og udvide formen indefra, så den antager nye formationer, der passer til flere skikkelser. Så fodboldklubben bliver et fristed, hvor den sociale ulighed – i hvert fald for en stund – er sat ud af kraft.

Antologiens forfattere, Jonas Følsgaard Grønvald, Aske Tybirk Kvist, Stine Wadskær Munch og Astrid Bertelsen, kaster nyt lys på de blinde vinkler, vi har over for det foreningsliv, vi alle sammen troede, vi kendte. Som de fleste af os har minder fra, og som vi i udgangspunktet opfatter som åbent for alle. Og mens de fører os helt tæt på Nørrebro og på de børn og unge, der prøver at finde en vej ind i foreningslivet, så skriver de sig også ind i en bredere samfundsproblematik, som mange foreninger i dag lægger både tid og hjerteblod i at løse. En problematik som handler om, at børn og unge i udsatte positioner ofte står uden for foreningsfællesskabet, selvom forskning viser, at en varig tilknytning til foreningslivet højner den fysiske sundhed og mentale trivsel, samtidig med at det fremmer selvtillid, samarbejdsevner og ansvarsfølelse. Alt sammen kvaliteter, der hjælper barnet godt på vej i livet.

Antologien tilbyder inspiration og hårdt tjente erfaringer til alle, der ønsker at udvikle deres arbejde med at få flere af de børn og unge, der i dag står udenfor, ind i foreningslivet. Hvad kan man gøre anderledes? Hvori ligger vores til tider fejlslagne forestillinger om foreningslivets åbne form?

Gennem forfatternes fire artikler fører antologien os ind i statistikken, der synliggør de strukturelle barrierer, der afskærer børn og unge bosat i udsatte boligområder fra foreningslivet. Med udgangspunkt i fodboldklubben Nørrebro United viser antologien os, hvordan selve rammerne om foreningslivet nogle gange spænder ben for, at flere kan deltage, og at – hvis man vil lykkes med at ændre på den nuværende ulighed i deltagelse blandt børn og unge – skal turde eksperimentere med de selvsamme rammer. Vi bliver ført helt tæt på børnene fra Nørrebros udsatte boligområder og får et unikt indblik i deres bumpede rejse mod foreningslivet. Sidst men ikke mindst åbner antologien op for, hvordan et samarbejde på tværs af kommune, boligsocial indsats og forening, formår at trodse opdeltede ansvarsområder og arbejdsgange, som er med til at skabe en mere overskuelig vej ind i foreningslivet for børn fra udsatte boligområder.

Antologien er blevet til i et tæt samarbejde mellem Center for Boligsocial Udvikling, Nørrebrobyggerne og Nørrebro United ud fra en fælles ambition om, at vi ved at dele erfaringer, reflektere over nuværende praksis og ikke mindst lytte til de børn og unge, det hele handler om, kan bidrage til, at flere af disse børn og unge vil mærke, at foreningslivet også tager form efter dem.

God læselyst.

Anne Maria Foldgast



# RESUME

---

## **UDSATHED OG BARRIERER FOR DELTAGELSE I FRITIDSLIVET – ET BLIK PÅ DEN STRUKTURELLE UDSATHED FOR BØRN I UDSATTE BOLIGOMRÅDER**

*Af Jonas Følsgaard Grønvad*

Med udgangspunkt i litteratur, statistik og indsigter fra erfaringsworkshops afholdt med fagprofessionelle giver Jonas Grønvad et overblik over strukturelle barrierer, som kan være medvirkende til, at børn i udsatte boligområder i særlig grad oplever udfordringer i mødet med foreningslivet. Bidraget søger at nuancere og kvalificere udsathedsbegrebet ved ikke blot at se udsathed som koblet til individet, men også til de omgivelser og det omkringliggende miljø, som barnet vokser op i. Bidraget viser, at familier i en social og økonomisk udsat position kan mangle den økonomi og voksenstøtte, som foreningsdeltagelse ofte forudsætter. Børn med etnisk minoritetsbaggrund kan derudover opleve en dobbelt udsathed, ved at de ud over socioøkonomiske problemer også kan være udfordret i forhold til at have forældre, som ikke kender til den måde, foreningslivet er indrettet på. Endelig viser bidraget, at børn kan stå i en udsat position grundet omgivelser og miljøet i boligområderne. Jonas Grønvad konkluderer, at børn i udsatte boligområder oftere står i mere udsatte positioner sammenlignet med deres jævnaldrende i resten af landet. For mange børn i de udsatte boligområder kan der være tunge og flere overlappende strukturelle udfordringer på spil samtidigt, som tilsammen bliver udslagsgivende for deres muligheder for at deltage i foreningslivet.

## **FORENINGSDELTAGELSENS STØTTESYSTEM OG INFRASTRUKTUR – TILGÆNGELIGGØRELSE AF IDRÆT ÅBNER VERDEN OP**

*Af Aske Tybirk Kvist*

I Aske Kvists artikel udfoldes modellen "Deltagelsens støttesystem" baseret på hans forskning. Modellen viser, hvordan børn og unge kan have forskellige støttebehov, som kræver løsninger på flere niveauer, for at de kan blive en del af fritids- og foreningslivet. Det gælder både støtte i hjemmet, i foreningen, i boligområdet og i de mere systemiske rammebetingelser. Deltagelsens støttesystem er ikke udtænkt til at placere et formelt ansvar for manglende deltagelse, men skal synliggøre, hvad der skal til for at opdyrke et praktisk fungerende samspil på tværs af børns hverdagsliv. Med udgangspunkt i modellen viser Aske Kvist, hvordan Nørrebro United arbejder med at opbygge støttesystemer omkring børns foreningsdeltagelse ved blandt andet at eksperimentere med, hvordan foreningslivet kan tage nye former, så det bliver mere tilgængeligt for børn med støttebehov. Aske Kvist konkluderer, at der ofte kan være et behov for at arbejde med selve rammebetingelserne for deltagelse i foreningerne – og i de omkringliggende støttesystemer – hvis der skal skabes bæredygtige tilbud, som er tilgængelige og kontrollerbare for børn med forskellige støttebehov.

## **DEN LANGE VEJ TIL IDRÆTSFÆLLESSKABET – FORENINGSREJSENS USYNLIGE BARRIERER**

*Af Astrid Bertelsen*

Astrid Bertelsens artikel viser, at børn kan have vidt forskellige forudsætninger for at deltage i foreningslivet. Med udgangspunkt i observationer og interviews med børn i de udsatte boligområder på Nørrebro udfolder hun foreningsrejsen som et greb til at beskrive den lange rejse, som børn tager for at blive en del af fritidsfællesskaberne. Bertelsen viser, at foreningslivet ofte er tilpasset de familier, som kan følge foreningsrejsen lineært, og som kan leve op til forventningen om "rigtig" deltagelse. For børn med støttebehov er foreningsrejsen derimod ikke altid en naturlig eller lineær rejse. Udfordringerne kan opstå mange steder på vejen og handle om både indmeldelse, at modtage information, de fysiske afstande mellem hjem og træning, opbrud i støtte og manglende relationer til voksne omkring foreningerne. For børn i udsatte boligområder kan deltagelse se ud på mange måder, hvorfor Bertelsen konkluderer, at det kan være nødvendigt, at foreninger arbejder med deltagelsesrammerne i deres tilbud. Derudover konkluderer hun, at hvis ikke der er en kontinuerlig, tilpasset og varende støtte rundt om børnene, så kommer tilfældigheder og held til at spille en stor rolle for, om barnet lykkes med at blive en del af fritidsfællesskaberne.

## **DE MANGE SYSTEMER OG HULLERNE IMEL- LEM DEM – BROBYGNING TIL FORENINGSLIVET PÅ TVÆRS AF HELHEDSPLAN, FODBOLDKLUB OG FORVALTNING**

*Af Stine Wadskær Munch*

Stine Munchs bidrag tager udgangspunkt i hendes egne erfaringer som foreningsbrobygger i en tværgående stilling mellem Socialforvaltningen, Nørrebro United og den boligsociale helhedsplan på Nørrebro. I bidraget beskriver hun konkrete udfordringer og potentialer ved at arbejde på tværs af kommunale og boligsociale aktører i et tæt samspil med lokale foreninger såvel som familier fra Nørrebros udsatte boligområder. Ved at zoome ind på de gråzoner og faldgruber, der opstår i mødet mellem systemer og mennesker, viser Munch, hvordan lange sagsbehandlingsprocesser og en til tider manglende forståelse for sårbare familiers hverdagsliv ofte resulterer i, at der ikke opbygges bæredygtige støttesystemer omkring dem. Hun peger på, at brobygning til foreningslivet er et tværfagligt felt med mange forskellige logikker og arbejdsgange på spil. Det er derfor afgørende, at fagpersoner i stillinger som hendes formår at skabe et større tværsektorielt samspil, så børn i udsatte positioner ikke tabes mellem to stole. Munch konkluderer, at solide støttesystemer målrettet familier langt væk fra civilsamfundets fællesskaber, kræver kontinuerlig håndholdt koordinering samt helhedsorienterede samarbejder på tværs af kommunale aktører, boligsociale medarbejdere og lokale foreninger.

## NØRREBRO SOM CASE

På tværs af artiklerne i antologien nævnes flere konkrete områder og steder, som har stor betydning for børn og unge på Nørrebro – og for Nørrebro Uniteds arbejde med at tilpasse og tilgængeliggøre deres fritidsaktiviteter. Vi finder referencer til Den Bemandede Legeplads i Wesselsgade, Blågårds Plads, Mimersparksen, Nørrebroparken og Nørrebro Uniteds klubhus.

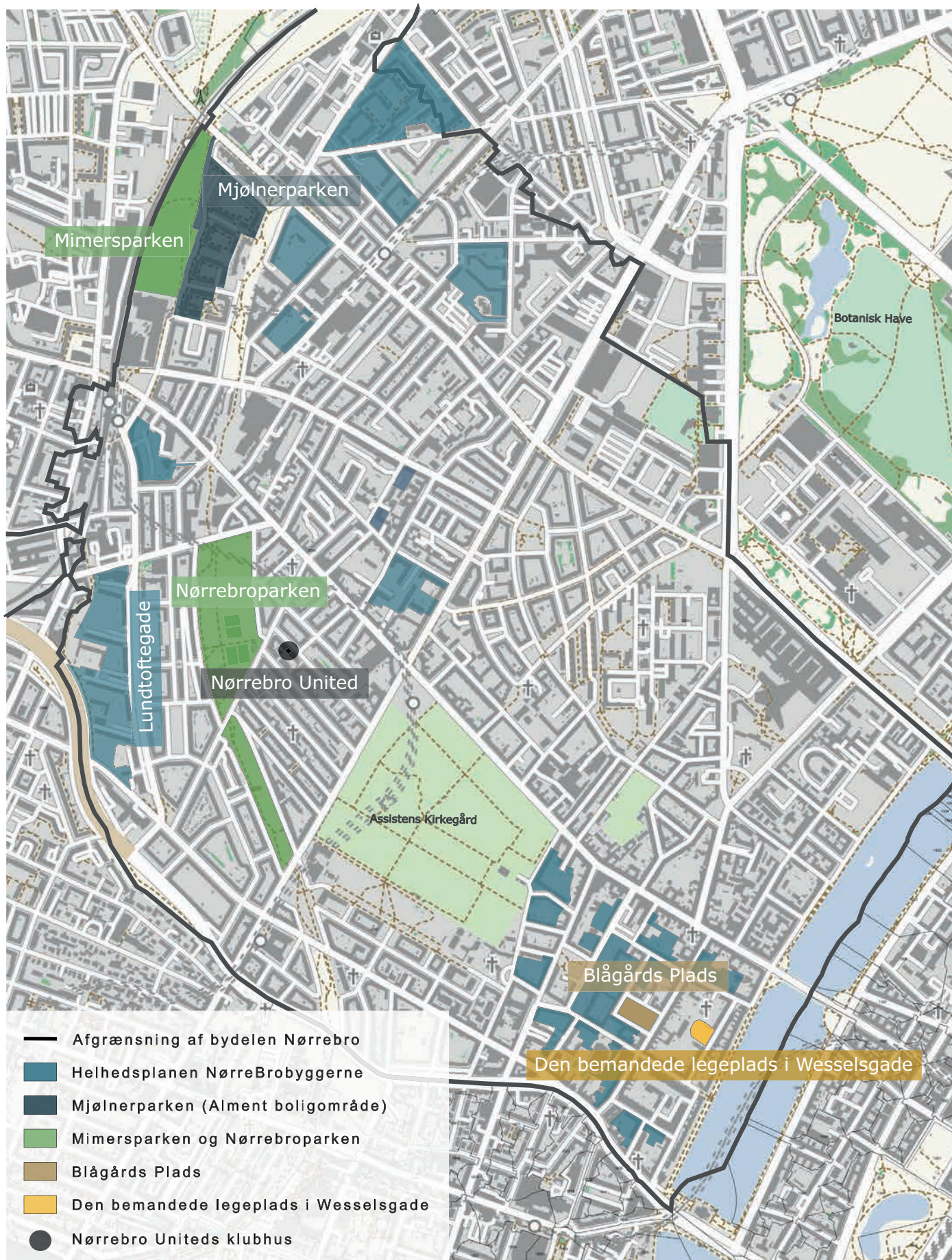
I artiklerne nævnes også flere af de udsatte boligområder på Nørrebro, hvor børn og unge bor med deres familier. Nørrebro United er placeret tæt op ad flere af de almene boligforeninger, som er omfattet af den boligsociale helhedsplan Nørrebrobyggerne. Helhedsplanen dækker tilsammen 12 boligafdelinger med 7.500 beboere på tværs af bydelen. Foruden de boligområder, som er omfattet af helhedsplanen, er Nørrebro United også placeret i nærheden af det almene boligområde Mjølnerparken, som i en årrække har været på Social- og Boligministeriets liste over parallelsamfund og omdannelsesområder. Den boligsociale helhedsplan for Mjølnerparken blev afviklet i 2021 for at fokusere på den fysiske omdannelse af boligområdet.

På kortet på næste side er der skabt et visuelt overblik, som optegner de udsatte boligområder på Nørrebro og markerer de områder og steder, som nævnes ved navn i antologien.

### KARAKTERISTIK AF FAMILIER MED BØRN (6-12 ÅR) I UDSATTE BOLIGOMRÅDER PÅ NØRREBRO, KØBENHAVNS KOMMUNE OG HELE LANDET

	<b>Børn med ikke-vestlig baggrund</b>	<b>Familieindkomst under 200.000 kr.</b>	<b>Grundskole som højeste forældreuddannelse</b>	<b>Begge forældre arbejdsløse</b>
<b>Nørrebrobyggerne</b>	46 %	61 %	36 %	34 %
<b>Københavns Kommune</b>	17 %	23 %	17 %	17 %
<b>Hele landet</b>	12 %	20 %	17 %	16 %

Kilde: Center for Boligsocial Udviklings beregninger på baggrund af Danmarks Statistiks Forsknings-service og Landsbyggefondens adressegrundlag for den almene boligsektor. Data er baseret på 2023.



# UDSATHED OG BARRIERER FOR DELTAGELSE I FRITIDSLIVET

Et blik på den strukturelle udsathed for børn i udsatte boligområder

Jonas Følsgaard Grønvald er uddannet sociolog og ansat som seniorkonsulent i Center for Boligsocial Udvikling (CFBU), som er et nationalt videnscenter, der bidrager med at skabe nuanceret viden, der er anvendelig for og kan kvalificere det sociale arbejde, der foregår i og omkring de udsatte boligområder.



I denne artikel vil jeg beskrive, hvad vi kan forstå ved udsathed med særligt fokus på deltagelse i fritidslivet i idrætsforeningerne for børn i de udsatte boligområder. Den samlede antologi bygger på en forståelse af udsathed og barrierer for foreningsdeltagelse, som ikke kan reduceres til en individuel udsathed hos barnet alene eller forstås som en simpel reproduktion af forældres udsathed. At stå i en udsat position handler i lige så høj grad om de omgivelser og det omkringliggende miljø, som barnet vokser op i. Ud over børns individuelle forudsætninger og familieforhold er det vigtigt også at have en opmærksomhed på de forhindringer, der findes i foreninger og støttesystemer omkring barnet, som er med til at sætte rammerne for børns deltagelse i fritidsfællesskaberne. Som Aske Tybirk Kvists bidrag viser – og som senere udfoldes i Astrid Bertelsens og Stines Munchs bidrag – opstår barrierer for deltagelse ofte i et komplekst samspil mellem hjem, hverdagsliv, foreningsliv og de betingelser, der findes i støttesystemer, som er med til at skabe mulighed for deltagelse for børn med forskellige forudsætninger.

Mange børn i de udsatte boligområder står dog i særligt udsatte positioner, hvor der ofte er flere strukturelle barrierer til stede samtidigt, der kan medvirke til, at de i højere grad kan opleve udfordringer i mødet med foreningslivet. I dette bidrag udfoldes en forståelse af udsathed, som er strukturelt betinget. Det

vil sige, at udsathed er knyttet til en ulige fordeling af sociale, kulturelle og økonomiske ressourcer, der kan påvirke barnet og familiens handlemuligheder. I litteraturen fremhæves særligt tre typer af strukturelle udsathed knyttet til børns deltagelse i fritidslivet i udsatte boligområder, som jeg her kalder for:

1. Socioøkonomisk udsathed
2. Sociokulturel udsathed
3. Udsathed knyttet til miljøet i boligområderne.

## HVAD ER ET UDSAT BOLIGOMRÅDE?

Der findes forskellige måder at definere et udsat boligområde på. I dette bidrag defineres udsatte boligområder som de almene boligområder, der er omfattet af en boligsocial helhedsplan, der arbejder med områdets særlige sociale, økonomiske og fysiske problemer. Helhedsplanerne omfatter i alt godt 200.000 beboere fordelt på ca. 400 almene boligafdelinger i 36 forskellige kommuner.

I det følgende vil jeg vise, hvilken betydning de tre udsatheder har for børns foreningsdeltagelse i fritidslivet med referencer til litteratur og nyere undersøgelser. Igennem mindre registeranalyser vil jeg derudover for hver udsathed sætte tal på udfordringerne i de udsatte boligområder ved at sammenligne dem med befolkningen generelt. Endelig vil jeg fremhæve centrale udfordringer knyttet til de forskellige udsatheder, sådan som de opleves af fagprofessionelle, som på daglig basis arbejder med at tilgængeliggøre foreningslivet for børn i og omkring de udsatte boligområder. Bidraget afsluttes med at opstille nogle særlige opmærksomhedspunkter i forhold til at arbejde med at skabe adgang til foreningslivet for børn i udsatte positioner.

Dette kapitel trækker på viden fra CFBUs projekt om inklusion til fritidslivet i udsatte boligområder.

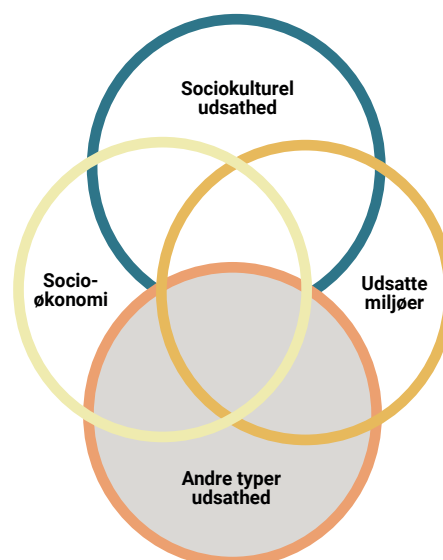
Bidraget bygger på:

- Litteraturofdækning, som afdækker barrierer for inklusion i foreninger for børn i udsatte positioner.
- Registeranalyser baseret på Danmarks Statistiks Forskningsservice, som profilerer børn (6-12 år) og deres familier i udsatte boligområder i forhold til en strukturel udsathed igennem sammenligninger med de almene boligområder og hele landet.
- Interviews og workshops afholdt med fagprofessionelle og medarbejdere fra vidensinstitutioner, helhedsplaner, fritidsforeninger og understøttende indsatser, som arbejder med at skabe adgang til fritidslivet for børn i de udsatte boligområder. Workshops havde fokus på at indsamle praksiserfaringer foruden at udvikle metodebeskrivelser og anbefalinger sammen med aktører på feltet (se detaljeret beskrivelse i Lund et al. 2023).

Læs CFBUs udgivelse: ['Flere børn i foreningslivet - Et katalog om inkluderende fritidsfællesskaber](#)



I figuren nedenfor præsenteres de forskellige typer af udsatheder, som dette bidrag vil gennemgå. Som figuren illustrerer, findes der også andre former for udsatheder, som kan påvirke børns mulighed for at deltage i foreningslivet. Det kan fx være fysiske handicap eller psykiske lidelser. Disse former for udsatheder bliver ikke dækket i dette bidrag. I registeranalyserne anvendes statistiske definitioner på bl.a. familie og indkomst. Disse definitioner er forklaret i artiklens appendiks.



Figur 1: Strukturelle udsatheder for børn i udsatte boligområder

## SOCIOØKONOMISK UDSATHED

Socioøkonomisk udsathed henviser til børn, som befinder sig i udsatte positioner som følge af økonomiske og sociale problemer typisk knyttet til familien og de nære relationer. Det kan fx være børn opvokset i familier med lav indkomst, hvor forældre kan stå uden uddannelse og arbejde eller mangle overskud grundet personlige problemer, som kan opstå ved fx skilsmisse eller sygdom.

### FORENINGSDELTAGELSE FOR BØRN I FAMILIER MED LAV SOCIOØKONOMISK STATUS

Børn, der vokser op i socioøkonomisk udsatte familier, har oftere behov for mere støtte og hjælp end den støtte, der naturligt følger med de traditionelle fritidsindsatser. Forskning peger på, at børns livschancer påvirkes betydeligt af deres socioøkonomiske baggrund, herunder deres muligheder i forhold til at få en uddannelse eller et arbejde.

På samme måde har socioøkonomi også stor betydning for børns muligheder for deltagelse i fritidslivet. Undersøgelser viser, at børn har en mindre sandsynlighed for at dyrke idræt i en forening, hvis de lever i familier med en lav indkomst (Pilgaard & Rask 2020), har forældre med et lavt uddannelsesniveau (Madsen et al. 2022) eller forældre, som står uden for arbejdsmarkedet (Pilgaard & Rask 2016). Børn og unge, der oplever økonomiske vanskeligheder i hjemmet, har ligeledes en større risiko for at opleve mistrivsel i skolen, ligesom de i mindre grad har oplevelser med at gå regelmæssigt til idræt i en forening (Ottosen et al. 2022).

**59%** af børn og unge (3-19 år), der oplever, at familien har få penge, deltager ikke i foreningssport. For børn og unge, der oplever, at familien har mange penge, er andelen **31%**  
Ottosen et al., 2022: Børn og unge i Danmark. Velfærd og trivsel 2022. Vive.

**43%** af børn (5., 7 og 9. klasse), hvor forældrenes højeste uddannelse er grundskolen, går ikke til organiseret idræt i en forening. For børn med forældre med en videregående uddannelse er andelen **26%**  
Madsen et al., 2022: Skolebørnsundersøgelsen 2022 – Helbred, trivsel og sundhedsadfærd blandt skoleelever i 5., 7. og 9. klasse i Danmark. Statens Institut for Folkesundhed, Syddansk Universitet.

**40%** af børn (7-15 år), hvor begge forældre er uden arbejde, dyrker ikke sport og motion. For børn, hvor begge forældre er i arbejde, er andelen **15%**  
Pilgaard & Rask, 2016: Danskernes motions- og sportsvaner 2016. Idrættens Analyseinstitut

### SOCIOØKONOMISK UDSATHED I DE UDSATTE BOLIGOMRÅDER

I de udsatte boligområder finder vi markant flere børn med socioøkonomiske udfordringer, som ofte knytter sig til familiens økonomiske situation. En registerundersøgelse om chanceulighed i de udsatte boligområder finder, at den økonomiske fattigdom er markant mere udtalt i de udsatte boligområder end i befolkningen generelt. Næsten 4 ud af 10 skolebørn

lever i familier under den økonomiske fattigdomsgrænse i de udsatte boligområder. Undersøgelsen finder derudover en stigning i den økonomiske fattigdom i udsatte boligområder over det seneste årti, som ikke modsvares i en tilsvarende udvikling i befolkningen (Christensen et al. 2022a). Fattigdom beskriver familier, der vurderes at have så få ressourcer, at de kan have svært ved at opretholde

almindelige livsmønstre og aktiviteter i hverdagen. Børn, som lever i familier med en udfordret økonomi, kan lide basale afsavn i deres hverdag. Det gælder både afsavn i forhold til tøj, måltider og medicin. Mere udtalt er dog afsavn knyttet til børns sociale deltagemuligheder, som fx muligheden for at gå til faste fritidsaktiviteter i en forening (Benjaminsen et al. 2022).

Ud over økonomiske udfordringer finder vi også flere børn i familier, som står i en socialt udsat position i de udsatte boligområder, hvor begge forældre kan mangle uddannelse og have en svag tilknytning til arbejdsmarkedet. Undersøgelsen om chanceulighed i de udsatte boligområder finder, at andelen af 18-årige unge, der har oplevet forskellige faktorer på udsathed i deres opvækst (6-18 år), er markant højere i de udsatte boligområder end i befolkningen generelt.

27 % af de unge er vokset op med en forælder i behandling for en psykisk sygdom, og 11 % har haft mindst en forælder med en sigtelse eller dom. De tilsvarende andele i befolkningen er henholdsvis 12 % og 5 % (Christensen et al. 2022a).

Særligt graden af familiernes udfordringer kan have betydelig indflydelse på børns deltagelse i foreningslivet. En evaluering af Get2Sport-indsatsen – som arbejder med idrætsforeningsliv i de udsatte boligområder på tværs af landet – finder, at det særligt er børn med mere sammensatte og tunge problemstillinger, som ikke formår at blive en del af fritidslivet i foreningerne (Christensen & Christensen 2021). Der er således en stor opgave for foreninger i de udsatte boligområder forbundet med at tilpasse deres foreningstilbud, så de er i stand til at imødekomme børn og familier med forskellige socioøkonomiske forudsætninger.

**74 %** af børn (6-12 år) i udsatte boligområder lever i familier med en familieindkomst under 200.000. I de almene boligområder er andelen 63 % og i befolkningen 21 %.

**43 %** af børn (6-12 år) i udsatte boligområder lever i familier, hvor begge forældres højeste uddannelse er grundskolen. I de almene boligområder er andelen 31 % og i befolkningen 8,4 %.

**43 %** af børn (6-12 år) i de udsatte boligområder lever i familier, hvor begge forældre er uden for arbejdsmarkedet. I de almene boligområder er andelen 38 % og i befolkningen 16 %.

*Kilde: Center for Boligsocial Udviklings egne beregninger på baggrund af Danmarks Statistiks Forskningsservice og Landsbyggefondens adressegrundlag for den almene boligsektor. Baseret på data for 2023.*

## **FAGPROFESSIONELLE ERFARINGER MED SOCIOØKONOMISKE FORHOLD**

Blandt fagprofessionelle og medarbejdere, som arbejder med børn i de udsatte boligområder, fremhæves en række konkrete udfordringer i forhold til at inkludere børn med lav socioøkonomi i foreningslivet, som både handler om økonomiske udfordringer, manglende ressourcer og overskud i familien samt en oplevelse af, at børn kan have svært ved at passe ind.

### Forældre med økonomiske udfordringer

Det fremhæves, at når forældre ikke har råd til at dække omkostningerne til deres børns aktiviteter, kan det resultere i betydelige barrierer. Dette omfatter ikke kun deltagergebyrer, men også omkostninger til nødvendigt udstyr, beklædning og transport, der er en del af fritidsaktiviteterne. Endvidere kan udflugter og arrangementer, der hører til fritidsaktiviteterne, være svære at deltage i, når økonomien er stram i familien.

### Forældre med manglende ressourcer og overskud

Manglende forælderressourcer udgør en central hindring for børns deltagelse i foreningslivet. Et manglende overskud kan resultere i en række praktiske vanskeligheder i forbindelse med fx at registrere deres børn til hold, træning og ture, ligesom det kan være en udfordring at sikre, at barnet har det nødvendige udstyr og forplejning og selv at organisere transport til og fra træningssteder. Derudover kan manglende ressourcer og overskud også gøre det vanskeligt for forældrene at støtte op og bidrage som frivillige i deres børns foreningsliv.

### Udfordringer med at passe ind

Når børn ikke har råd til at deltage i aktiviteter, mangler forældre støtte eller ikke deltager regelmæssigt i foreningslivet, kan børnene hurtigt føle sig ekskluderet, isoleret og udenfor. Dette kan påvirke deres trivsel, selvtillid og lyst til at deltage i fritidsaktiviteter. Derudover fremhæver fagprofessionelle, at børn i udsatte positioner ofte kan mangle positive rollemødder, hvilket kan udgøre endnu en barriere. Børn kan have vanskeligere ved at udvikle hensigtsmæssige adfærdsstrategier og sociale færdigheder. For nogle børn kan dette resultere i en mere grænsesøgende adfærd, der vanskeliggør deres deltagelse i det sociale fællesskab.

## **SOCIOKULTUREL UDSATHED**

Børn med etnisk minoritetsbaggrund kan have en dobbelt udsathed, ved at de ud over socioøkonomiske problemer også kan være udfordret i forhold til at have forældre med sprogvanskeligheder og et beskedent kendskab til det danske samfund, herunder den særlige måde, som det danske foreningsliv er indrettet på. Dette kan særligt være en udfordring for familier, som for nylig er kommet til landet.

### **MINORITETSBAGGRUND OG DELTAGELSE I FORENINGSIDRÆT**

En række undersøgelser viser, at andelen af børn og unge med etnisk minoritetsbaggrund, som dyrker idræt eller sport i en forening, er markant lavere end for etnisk danske børn. Forskellen er særlig udtalt for de yngre børn og blandt piger (Pilgaard & Rask 2018;

Frederiksen et al. 2020; Schmidt & Ipsen 2022). Medborgerskabsundersøgelsen for 2022 har sat fokus på minoritetsfamiliers deltagelse i foreningsidræt (UIM 2022a; UIM2022b). I spørgeskemaundersøgelsen fremhæves den hyppigste årsag til, at minoritetsetniske forældre ikke får tilmeldt deres børn – trods et ønske om deltagelse – at de enten ikke ved, hvordan man tilmelder barnet, eller ikke har nået at tilmelde barnet i tide. Derudover nævnes økonomi og manglende kendskab til, hvad en forening kan tilbyde, som væsentlige årsager til den manglende indmeldelse (UIM 2022c).

Undersøgelsen antyder også, at minoritetsetniske forældre i lavere grad engagerer sig i deres børns foreningsliv. Forældre med etnisk dansk baggrund oplever at være mere involveret i det praktiske og sociale arbejde i foreningen end forældre med ikke-vestlig baggrund. De hyppigste årsager til, at forældre ikke hjælper til i barnets forening, er ifølge undersøgelsen, at forældrene ikke føler, at de er blevet spurgt, og at de ikke oplever at have tid til at deltage. De minoritetsetniske forældre svarer derudover, at de ikke er aktive i barnets forening, fordi de ikke ved, at man kan hjælpe, eller fordi de mangler viden om tilmelding. Endelig opleves sprogvanskeligheder at være en væsentlig årsag til et manglende engagement i foreningslivet (UIM 2022c).

**55 %** af børn med ikke-vestlig baggrund (6-10 år) dyrker idræt eller sport i en idrætsforening. For etnisk danske børn er andelen 78 %.

**30 %** af forældre (6-10 år) med ikke-vestlig baggrund, der ønsker, at deres børn dyrker sport i en idrætsforening, har enten ikke nået at tilmelde deres barn eller ved ikke, hvordan de kan tilmelde barnet.

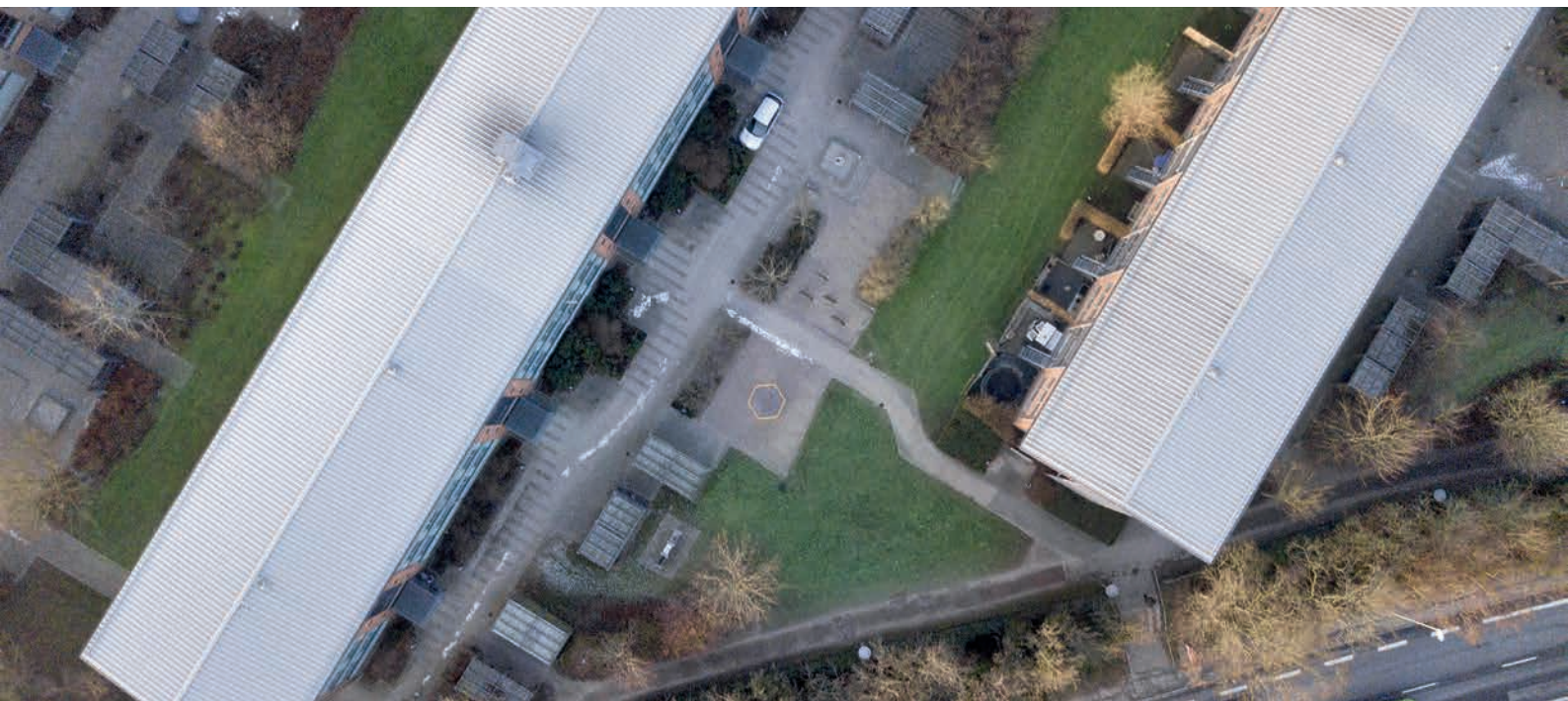
**20 %** af forældre (børn i alderen 6-10 år) med ikke-vestlig baggrund, der ønsker, at deres børn dyrker sport i en idrætsforening, oplever, at det er for dyrt.

Kilde: Udlændinge- og Integrationsministeriets Medborgerskabsundersøgelse 2022

## **SOCIOKULTUREL UDSATHED I DE UDSATTE BOLIGOMRÅDER**

De udsatte boligområder er kendetegnet ved at have markant flere familier med en etnisk minoritetsbaggrund end i befolkningen generelt. Hvert femte barn med ikke-vestlig baggrund bor i et udsat boligområde støttet af en helhedsplan, og over halvdelen af alle børn i alderen 6-12 år i de udsatte boligområder har en ikke-vestlig minoritetsbaggrund. Blandt børn med ikke-vestlig minoritetsbaggrund finder vi flere, som kommer fra familier i socioøkonomisk udsatte positioner. Hvis vi ser på de samme socioøkonomiske mål for udsathed som tidligere, finder vi en større andel af ikke-vestlige børn i de udsatte boligområder, som lever i familier med en lavere familieindkomst og med forældre med manglende uddannelse og en svag arbejdsmarkedstilknøytning.

Forældre med etnisk minoritetsbaggrund har således generelt færre materielle og sociale ressourcer end etnisk danske forældre i de udsatte boligområder. I kombination med udfordringer knyttet til sprogvanskeligheder og en manglende erfaring med foreningslivet kan det være med til at skabe en dobbelt udsathed for mange etniske minoritetsbørn i de udsatte boligområder.



**77 %** af børn (6-12 år) med ikke-vestlig baggrund i de udsatte boligområder har en familieindkomst på under 200.000 kr. For etnisk danske børn i de udsatte boligområder er den tilsvarende andel 57 %.

**54 %** af børn (6-12 år) med ikke-vestlig baggrund i de udsatte boligområder lever i familier, hvor grundskolen er familiens højeste uddannelse. For etnisk danske børn i de udsatte boligområder er den tilsvarende andel 37 %.

**46 %** af børn (6-12 år) med ikke-vestlig baggrund i de udsatte boligområder lever i familier, hvor begge forældre står uden for beskæftigelse. For etnisk danske børn i de udsatte boligområder er den tilsvarende andel 39 %.

Kilde: Center for Boligsocial Udviklings egne beregninger på baggrund af Danmarks Statistiks Forskningservice og Landsbyggefondens adressegrundlag for den almene boligsektor. Baseret på data for 2023.

## FAGPROFESSIONELLE ERFARINGER MED SOCIOKULTURELLE FORHOLD

Hos de fagprofessionelle er der særligt tre tema-tikker, som går igen i forhold til spørgsmålet om udsathed og sociokulturelle forhold: forældres sprogfærdigheder, forældres forståelse af foreningsliv og børnenes forpligtelser og ansvar i familien.

### Forældre med sprogvanskeligheder

Fagpersoner fremhæver forældres sprogvanskeligheder som en væsentlig barriere for etniske minoritetsbørns deltagelse i foreningslivet. Hvis man ikke kender sproget, kan man have svært ved at kommunikere effektivt med foreningsledere, trænere eller andre forældre, som kan gøre det vanskeligt at få de nødvendige oplysninger om fx aktiviteter, tilmelding og tidsplaner. De fagprofessionelle fremhæver ligeledes, at sprogvanskeligheder hurtigt kan føre til isolation og afskrække forældrene fra at deltage i foreningsaktiviteter med deres børn.

### Forældre med begrænset forståelse for foreningsliv og frivillighed

Fagprofessionelle oplever, at forældre med etnisk minoritetsbaggrund kan komme fra kulturer, hvor man ikke har et foreningsorganiseret fritidsliv bygget op omkring frivilligt arbejde, og et civilsamfund, som vi kender det i Danmark. Dette kan føre til et manglende kendskab til de muligheder, der findes i foreningslivet, og en begrænset interesse i at deltage

og navigere i et komplekst system af foreninger, tilmeldingsprocesser og frivilligt arbejde.

### Børns familieansvar – sociale forpligtelser i hjemmet

Fagprofessionelle fremhæver, at børn med etnisk minoritetsbaggrund kan have et større ansvar end deres jævnaldrende i hjemmet i forhold til at passe mindre søskende eller hjælpe til med huslige pligter. Dette kan skyldes kulturelle normer og forventninger inden for familien, hvor ældre søskende forventes at påtage sig en rolle som støtte og hjælp for forældrene. Selvom dette ansvar kan være meningsfuldt og bidrage til familiens trivsel, kan det samtidig begrænse børnenes muligheder for at deltage i fritidsaktiviteter. Ud over ansvarsområder i hjemmet oplever fagprofessionelle, at nogle børn også står over for udfordringer i form af social kontrol fra forældre og søskende i forhold til børnenes idrætsaktiviteter. Dette kan komme til udtryk ved, at forældre eller ældre søskende ikke støtter eller tillader børnenes deltagelse i aktiviteter uden for hjemmet. Det kan fx være samvær med venner af modsatte køn, hvor det at piger 'går med drenge' kan give anledning til bekymring i familien.

## UDSATTE MILJØER

Udsathed kan også være forbundet med miljøet i boligområderne, som bl.a. er udgjort af de fysiske og organisatoriske rammer for idrætsaktiviteterne. Adgang til idrætsfaciliteter som parker, legepladser, rekreative områder og idrætsanlæg kan spille en central rolle i at fremme børns idrætsvaner. Derudover er den sociale tryghed også en faktor, som bl.a. kan handle om, hvorvidt man føler et tilhørsforhold til området, at man har tillid til de mennesker, man omgiver sig med (Ibsen et al. 2012), og at man har venner, som også benytter sig af de foreningsdrevne fritidstilbud i områderne (Pilgaard & Rask 2018).



**77 %** af beboerne i udsatte boligområder oplever en grundlæggende tryghed i boligområdet. I befolkningen er andelen 94 %.

**40 %** af beboerne i de udsatte boligområder benytter sig af fritidstilbud i deres boligområde. I befolkningen generelt er andelen 55 %.

**12 %** af beboerne i de udsatte boligområder angiver, at de er aktivt medlem af en idrætsforening, som er placeret i deres boligområde. I befolkningen er andelen 24 %.

Kilde: Christensen et al., 2022b: Tryghed og trivsel i udsatte boligområder. VIVE.

### DE FAGPROFESSIONELLE OM MILJØET I DE UDSATTE BOLIGOMRÅDER

De fagprofessionelle, som til daglig arbejder med børn i de udsatte boligområder, fremhæver en række udfordringer knyttet til selve miljøet i boligområderne. De mest gennemgående udfordringer knytter sig til manglen på frivillige og til spørgsmål om børnenes mobilitet. I forlængelse heraf ses også, at børnene i højere grad er tilbøjelige til at søge imod selvorganiserede fritidsaktiviteter.

#### Mangel på frivillige og manglende forældreopbakning i foreningerne

Mangel på frivillige omkring foreningerne opleves som en stor udfordring for børns deltagelse. Når

foreninger mangler frivillige, kan det have en direkte indvirkning på tilgængeligheden af både fritidsaktiviteter og støttetilbud. Mange fritidsaktiviteter er afhængige af frivillige til at organisere og facilitere dem. En mangel på frivillige kan begrænse udvalget af tilgængelige aktiviteter og gøre det svært for børn at finde noget, der passer til deres interesser og behov. På samme måde spiller også forældreopbakning en helt afgørende rolle i forhold til at støtte op om foreningerne, herunder yde et frivilligt arbejde ved fx at sikre transport til og fra arrangementer, sørge for praktik omkring holdet eller generelt skabe god stemning omkring foreningen og dens aktiviteter.

### Mobilitet – Adgang og afstand til fritidsaktiviteter

Afstand til fritidsaktiviteter opleves af de fagprofessionelle at have stor betydning for børns deltagelse i foreningslivet. Afstand handler her ikke kun om den fysiske afstand og transportmulighederne til og fra træning, men også om den sociale tryghed. Flere af de fagprofessionelle oplever, at børn ofte vælger fritidsaktiviteter, som afholdes i nærområdet omkring familiernes hjem eller i rum, som allerede anvendes af børn til fysisk aktivitet (Se også Bertelsens bidrag).

### Børn, som søger mod mere selvorganiserede fritidsaktiviteter

Fagprofessionelle oplever, at børn også kan søge mod mere selvorganiserede fritidsaktiviteter udenom de organiserede foreninger, såsom at spille gadebold med vennerne. Selvorganiserede aktiviteter giver børnene en frihed og fleksibilitet, samtidig med at de undgår de potentielle udfordringer forbundet med fx kontingentbetaling, sprogvanskeligheder eller forældrenes begrænsede forståelse for foreningsliv og frivillighed. Selvom selvorganiserede aktiviteter kan være en positiv måde for børnene at udfolde sig på og opbygge færdigheder, er det også vigtigt at bemærke, at der kan være udfordringer ved at gå udenom de etablerede fritidstilbud. Der er en bekymring blandt de fagprofessionelle om, at børn ikke får adgang til de positive effekter, der kan være ved et formelt og forpligtigende fællesskab. Flere foreninger eksperimenterer derfor med mere uformelle deltagelsesformer i de mere traditionelle fritidstilbud for at imødekomme flere børn fra de udsatte boligområder (Se Kvists bidrag; Falkenberg & Hansen 2021; Lund et al. 2023).

### **DENNE GENNEMGANG HAR VIST:**

- At børn i udsatte boligområder oftere står i mere udsatte positioner sammenlignet med deres jævnaldrende i resten af landet.
- At for nogle børn kan der være flere overlappende strukturelle udfordringer på spil, som tilsammen kan blive udslagsgivende for deres muligheder for at deltage i foreningslivet.
- At fagprofessionelle oplever mange forskellige vanskeligheder i arbejdet med at få børnene ind i fritidsfællesskaberne, og at det derfor er vigtigt

at udvikle fritidsfællesskaber og støttesystemer, der er i stand til at tage hensyn til børn med meget forskellige udgangspunkter.



# FORENINGSDELTAGELSENS STØTTESYSTEM OG INFRASTRUKTUR

Tilgængeliggørelse af idræt åbner verden op

Aske Tybirk Kvist er erhvervs-ph.d.-stipendiat hos Nørrebro United og Roskilde Universitet. Aske har arbejdet i Nørrebro United som projektleder på Baggårdsbold siden 2018 og har været med til at stifte foreningen Brobold. Artiklen tager udgangspunkt i Askes arbejde i foreningen med at udvikle foreningsfodbold på byens betingelser.

Modelarbejdet er beskrevet i evalueringen af Brobold: *Fra klumpspil til samspil* (2023) og kommer til at indgå i Askes ph.d.-afhandling, som udkommer i 2024.



## EN LILLE OMVERDEN

På en bemandet legeplads i Wesselsgade på indre Nørrebro kommer nogle 10-12-årige drenge, som ikke ved, hvor Nørrebroparken er. Nørrebroparken er et populært, lokalt samlingspunkt, som ligger 1,5 km fra Wesselsgade, og her har den lokale boldklub Nørrebro United hjemmebane. Hvis man er opvokset på Nørrebro og ikke ved, hvor Nørrebroparken er, indikerer det, at der er mange lokale steder og muligheder, som ikke indgår som en integreret del af ens omverden. Foreningsidræt virker heller ikke som en mulighed, der angår drengene, fordi de har en lav mobilitet og få ressourcer (jf. Grønvad). På Nørrebro har nogle børn og unge en klar erfaring af ikke at have noget at give sig til og ikke at have nogen muligheder, for kun få af kvarterets mange døre er åbne og tilbyder noget for 10-12-årige uden voksenopsyn og uden penge på lommen. I stedet opholder de sig på gadehjørner og i baggårde og får tiden til at gå med et eller andet, som det rum faciliterer. Med tiden aftager sandsynligheden for, at de opdyrker en stor og mangfoldig omverden med mange muligheder, sig drastisk.

Men drengene er begyndt at deltage i gratis og åben træning hver uge med Nørrebro United på den bemandede legeplads i baggården i Wesselsgade. Ved at starte med tilbuddet i baggården uden tilmelding kan drengene øve sig i at indgå i et

træningsfællesskab, som er tilgængeligt for dem. Kommunalt ansatte pædagoger tilknyttet legepladsen og helhedsplanen kan gå i dialog med deres forældre, og på et tidspunkt vil det forhåbentlig blive overskueligt for drengene at spille på et fast hold på hjemmebanen i Nørrebroparken. For foreningsfodbold kan give adgang til en infrastruktur og omverden, som strækker sig helt fra U5-holdet til landsholdet og Champions League. Men for drengene fra Wesselsgade og de fleste andre er det mere realistisk, at foreningsfodbolden giver dem muligheder for at opleve nogle græsplæner i Køge, overnatte i soveposer i et klasselokale i Vildbjerg, i en gymnastiksal hos en venskabsklub i Belgien eller på en bus på vej til Verona Cup. I processen kan de opbygge langvarige venskaber med nogle med andre baggrunde og omverdener end dem selv. Gennem foreningsfodbolden kan ukendte dele af verden gøres nærværende, men det kræver et systematisk arbejde med at gøre børnenes deltagelse i foreningslivet overskueligt og tilgængeligt.

## OMVERDENENS BETINGELSER FOR AT VOKSE

Omkring idrætsdeltagelse og fastholdelse fokuseres ofte på motivation, vedholdenhed, vilje, træningsparathed mv., og disse individuelle faktorer er veldokumenterede særligt omkring eliteidræt og talentudvikling. Men det sker, at social udsathed i

forhold til idrætsdeltagelse, som Jonas Grønvads bidrag beskriver, bliver misforstået som individuel mangel på motivation, hvilket er velbeskrevet i dansk sammenhæng, fx i antologien *Social Issues in Sport, Health, and Leisure* (Agergaard & Karen 2023). Med udgangspunkt i Nørrebro United vil denne artikel illustrere, hvordan foreningsidrættens støttesystemer og infrastruktur betinger deltagelse i fritidslivet. Nørrebro United arbejder målrettet med at skabe samspil i deltagelsens støttesystemer mellem hjemmet og omverdenen, mellem foreningen og lokalsamfundet og mellem foreningen og byens rammebetingelser. Dette er afgørende for, at et foreningstilbud passer til børns hverdagsliv, og at deres støttebehov understøttes, som illustreret med drengene fra Wesselsgade. Igennem dette arbejde har Nørrebro United opdyrket en forståelse for, hvordan omverdensbetingelser spiller sammen med individuelle faktorer på måder, der kan forstærke i forvejen udsatte positioner. Klubben arbejder derfor på, at selve deltagelsen opleves som inden for rækkevidde, overskuelig og kontrollerbar.

### **STØTTEBEHOV**

Jeg vil i denne tekst introducere begrebsparret støttebehov og støttesystem, som jeg bruger i stedet for udsathed. Begreberne er en tilpasning af den tyske filosof Peter Sloterdijks begreber omkring livsunderstøttelsessystemer (Sloterdijk 2016, 300-310). Jeg bruger støttebehov, fordi det er et pragmatisk begreb, som kan knyttes til hverdagsituationer i børnenes omverden. Som Grønvad viser, oplever børn i udsatte positioner ofte uimødekomne støttebehov. Samtidig hænger støttebehov tæt sammen med støttesystemer, som er det netværk af relationer og forhold i barnets omverden, der kan være en støtte for barnet. Det er forholdet mellem barnets støttebehov og det støttesystem, der kan mobiliseres som hjælp i en given situation, der afgør om en aktivitet opleves som tilgængelig. Jeg argumenterer for, at begreberne er mere direkte anvendelige i forhold til at forstå børns deltagelse i fritidsaktiviteter end for eksempel udsathed og social kapital.

Alle børn har støttebehov. Tove Ditlevsen har formuleret, at det "aldrig er helt nemt at være barn, for

at være barn er at være afhængig". Det er svært at passe ind på et fodboldhold, hvis man ikke har den voksenstøtte, som de andre på holdet har. For det frivillige foreningsliv har en forventning om, at børns familier støtter op om deres træning og foreningsmedlemskab og understøtter, at børnene kan finde ud af at indgå i et forpligtende fællesskab. Men det betyder også meget, om barnets klassekammerater og venner deltager, om faciliteten er tæt på, hvordan foreningen strukturerer sine tilbud, og om der er ressourcer til at tage hånd om børn og familier med støttebehov i foreningen og hos andre professionelle. En fundamental forudsætning for, at børn kan opleve foreningslivets potentialer, er, at de har de nødvendige ressourcemæssige støttesystemer i deres omverden, som gør deltagelse tilgængeligt.

### **KONTROLLERBARHED**

At være ressourcestærk forstår jeg i denne sammenhæng, inspireret af den tyske sociolog Hartmut Rosas bog *Det ukontrollerbare* (2021), som at kunne mobilisere ressourcer og lykkes i sin omverden, samt at ens omverden virker stor og indeholder mange muligheder. Det indebærer at kunne overkomme udfordringer, fastholde sit engagement trods modstand og at kunne begå sig i mange forskellige kontekster. De egenskaber kan man træne gennem foreningsfodbold, og de kan åbne døre i mange sammenhænge. For fodbold handler ikke kun om at blive dygtigere til at koordinere og kontrollere sin krop og en bold hurtigere, stærkere og mere præcist på banen. Fodbold handler i høj grad også om at træne sig i at kaste sig ud i nye ting og at sætte sig selv på spil over for det ukontrollerbare. Rosa skriver, at "liv, berøring og virkelig erfaring opstår i mødet med det, der ikke kan kontrolleres. [...] Livet fuldbyrdes i en vekselvirkning mellem det, der er kontrollerbart, og det, der er ukontrollerbart for os, men som alligevel 'angår os'" (Rosa 2021). Derfor er idrætsforeningsliv en god ramme for livsmestring og opbygning af gåpåmod og modenhed til at kunne begå sig og indgå i forskellige sfærer i en stor omverden, knytte bånd til mange forskellige slags mennesker og rumme modstand og nederlag.

## AT OPBYGGE STØTTESYSTEMER

Desværre oplever nogle børn med støttebehov, som drengene i Wesselsgade, allerede ukontrollerbarhed omkring selve betingelserne for deltagelse i foreningslivet frem for på banen, og det svækker deres mulighed for varig tilknytning til foreningslivet og dets potentialer. Som Bertelsen eksemplificerer i bidraget "Den lange vej til idrætsfællesskabet", så er der som 10-årig stor forskel på at skulle genvinde motivationen og holdånden efter en tabt kamp og på også at skulle kæmpe med at få lov at fortsætte på holdet, fordi dine forældre er bekymrede over, at du skal tage igennem utrygge dele af byen alene. Det er derfor vigtigt, at der opdyrkes lokale forbindelser, som er disponeret til at understøtte, at de børn og familier, som indgår i det boligsociale arbejde, kan få den støtte, de har brug for, så foreningslivet opleves overskueligt og kontrollerbart i hverdagen (se Stine Wadskær Munchs bidrag "De mange systemer og hullerne imellem dem").

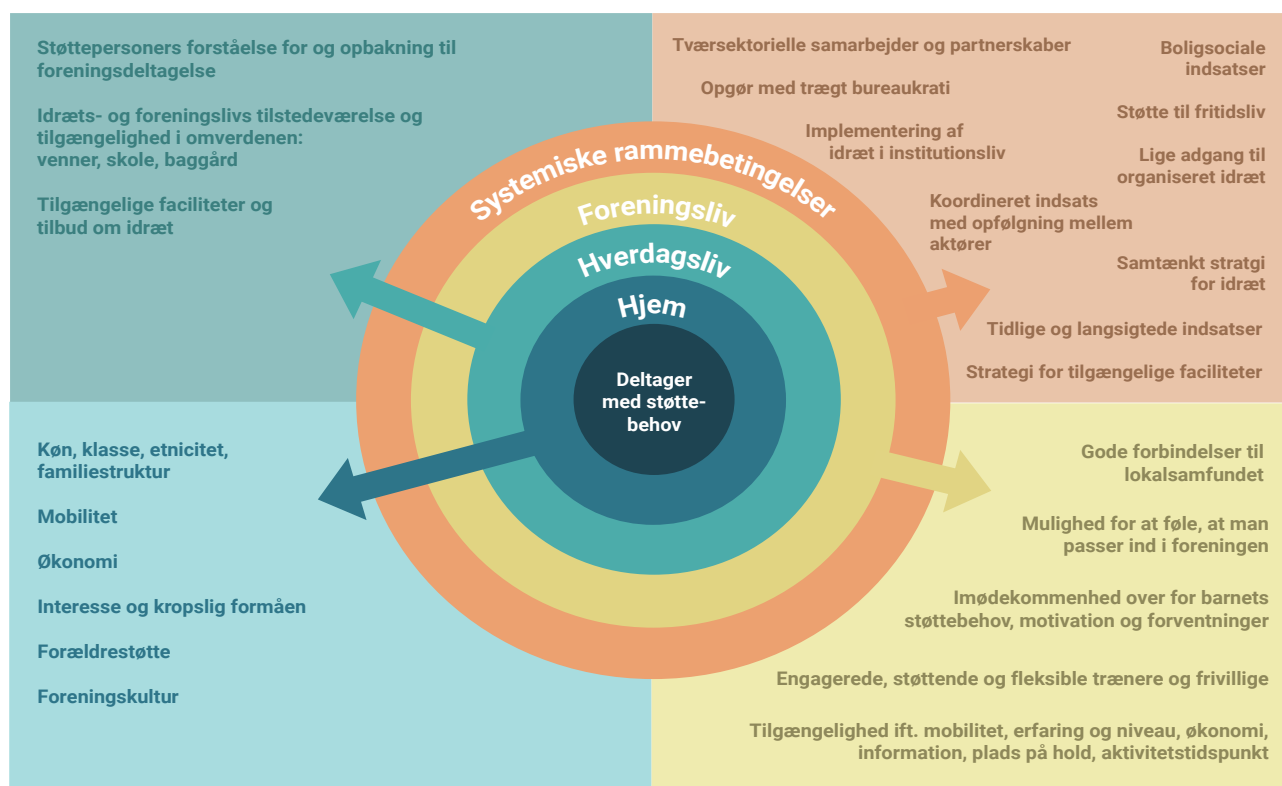
## LOKALSAMFUNDET SOM STØTTESYSTEM

Begreberne støttesystem og støttebehov tager udgangspunkt i, at alle mennesker er del af en omverden og et komplekst system, der enten understøtter eller ikke understøtter særlige måder at leve på. Som antropologen Gregory Bateson har skrevet: "Det, man kan undersøge, er altid en relation eller en uendelig regres af relationer. Aldrig en 'ting'" (Bateson 2005, 252). Børns foreningsdeltagelse er heller ikke en "ting", vi kan undersøge isoleret; den er afhængig af et komplekst samspil mellem relationer i forskellige kontekster og på forskellige niveauer. Alle disse betingelser har jeg forsøgt at indfange i modellen Deltagelsens Støttesystem, som ikke er udtænkt til at placere formelt ansvar for manglende deltagelse hverken i hjemmet, i boligområdet, i foreningen eller i byens rammebetingelser. Modellen skal synliggøre, hvad der skal til for at opdyrke et praktisk fungerende samspil på tværs af disse niveauer, som tilgængeliggør aktiviteten i hverdagslivet i konkrete lokalsamfund. Opmærksomheden på støttesystemer og -behov åbner op for spørgsmål, som hvordan foreningsdeltagelsen kan tilgængeliggøres på lokalsamfundets betingelser, hvordan hverdagslivet i boligområder understøtter foreningsliv, og hvordan

lokale og sociale infrastrukturer i og omkring foreningslivet kan ændres, så de understøtter andre eller flere slags deltagelse.



## DELTAGELSENS STØTTESYSTEM OMVERDENSBETINGELSER FOR DELTAGELSE I FORENINGSLIVET



Figur 1: Deltagelsens Støttesystem

Modellen Deltagelsens støttesystem er blevet til på baggrund af 23 state of the art-rapporter, som på forskellige måder beskæftiger sig med foreningsliv, udsathed og deltagelse. Modellen er blevet kvalificeret yderligere af forskere og eksperter inden for emnet både med rygdækning i praksiserfaringer og i inklusions- og idrætsforskningen. Der skal lyde en tak til Knud Ryom fra Aarhus Universitet for at understøtte og rådgive i processen, som er udfoldet mere fyldestgørende i min evaluering af Brobold: *Fra klumpespil til samspil. Midtvejsevaluering af Broboldprojektets metoder, udfordringer og potentialer som organisering af foreningsidræt på lokalsamfundets præmisser* (2023).

Selve layoutet låner fra Knud Ryoms socioøkologiske model (Ryom et al. 2019)

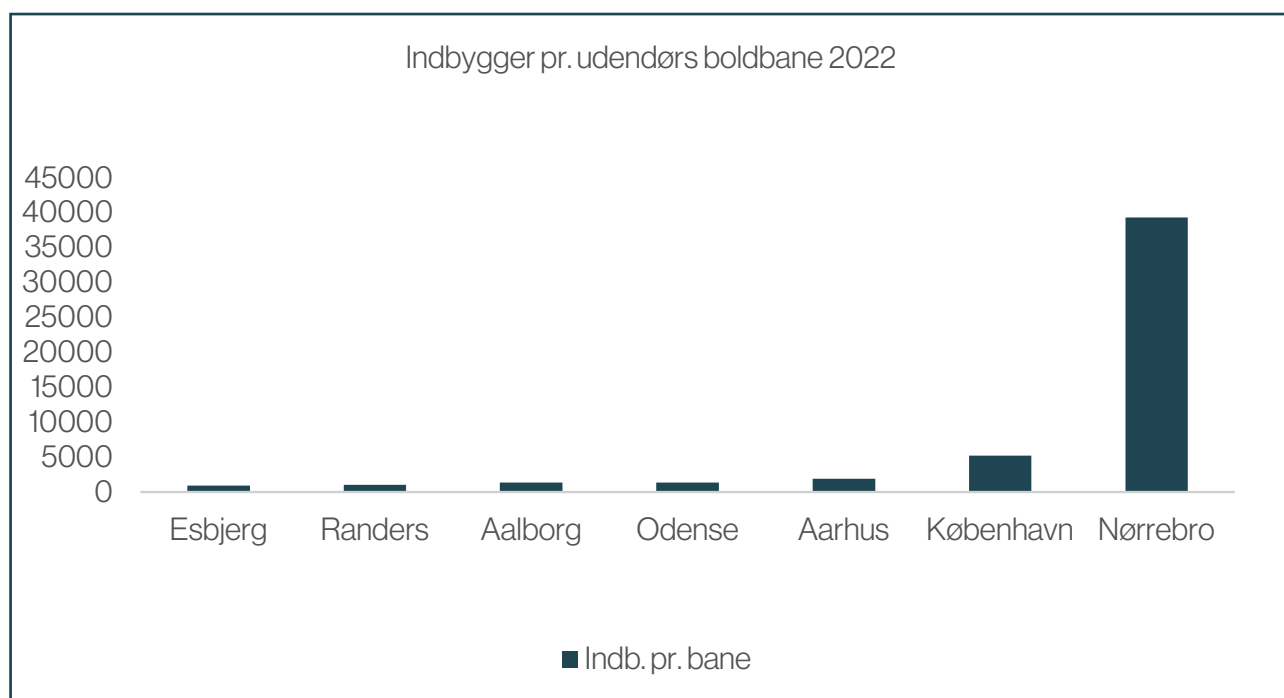
## DELTAGELSENS STØTTESYSTEM PÅ NØRREBRO

I det følgende vil jeg vise, hvordan Nørrebro United orienterer sig imod lokalsamfundets infrastrukturer, opbygger støttesystemer omkring børn foreningsdeltagelse, og hvordan klubben eksperimenterer med, hvor meget af foreningslivets faste infrastruktur, der kan være anderledes.

### BYENS RAMMEBETINGELSER

Nørrebro dækker 4 km<sup>2</sup> og er Danmarks tættest beboede postnummer med sine over 80.000 indbyggere. Nørrebro er samtidig det sted i Danmark med flest indbyggere per idrætsfacilitet. 39.292 per fodboldbane mod 5197 i København og 939 i Esbjerg (Se graf 1).

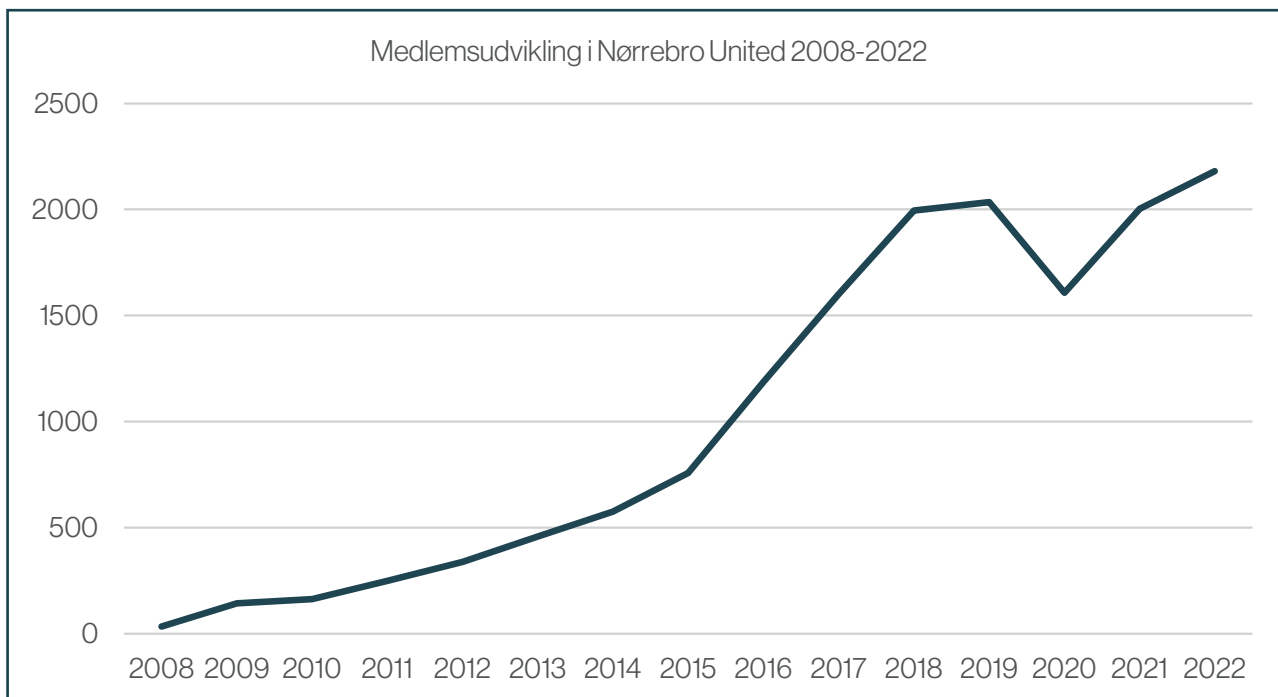
Idrætsfaciliteterne er relativt nye, og på indre Nørrebro var der slet ingen før 2008, da der historisk set ikke har været en stærk tradition for foreningsfaciliteret børneidræt på Nørrebro. Der er en stor beboerudskiftning, og mellem 2013 og 2018 steg boligpriserne med 67,8 %. I 2018 indførtes den såkaldte Parallelsamfunds aftale, som har haft stor påvirkning på bydelens ca. 20 % almene boliger, der huser en stor del af bydelens indbyggere med forskellige støttebehov. Samtidig er antallet af boligsociale helhedsplaner faldet fra fire til én, hvoraf én er nedlagt og to er blevet sammenlagt med den boligsociale helhedsplan Nørrebrobyggerne.



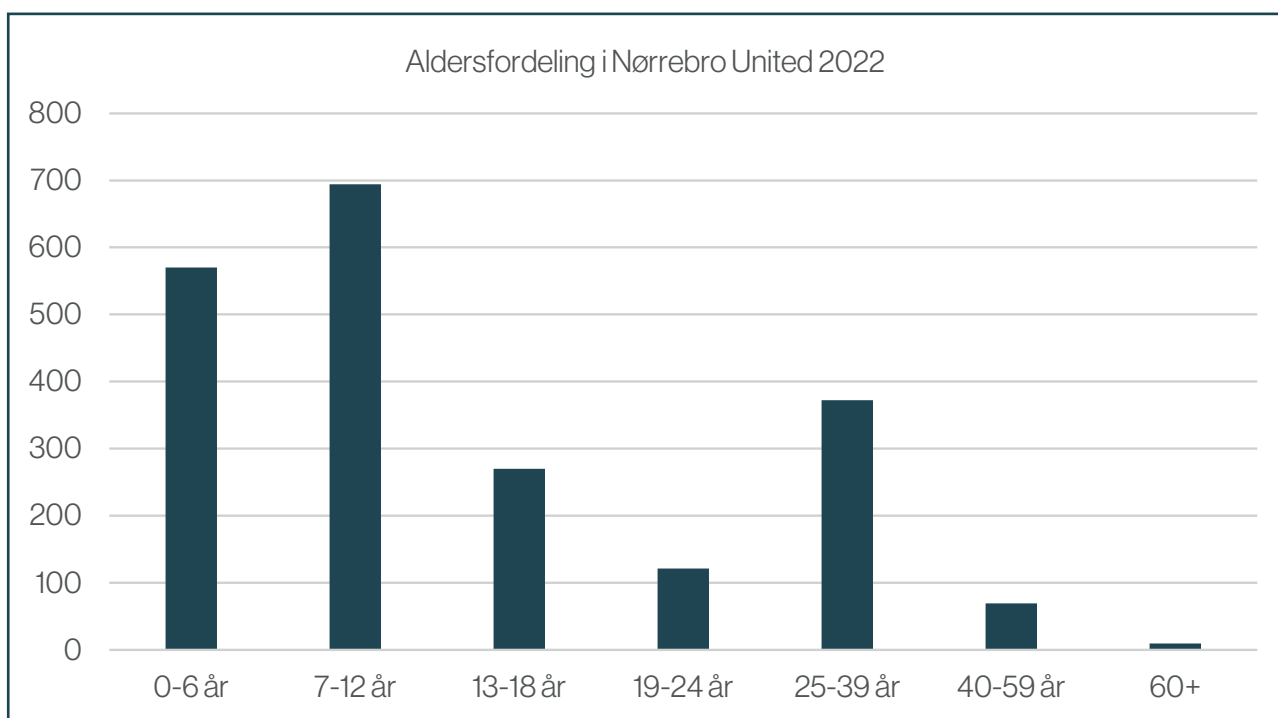
Graf 1: Indbygger pr. udendørs boldbane 2022

Kilde: Idrættens Analyseinstituts facilitetsdatabase 2022.

Note: Fodboldbaner defineres her som 11v11 fodboldbaner på grus, kunstgræs og naturgræs. Baner til 7-mandsfodbold er registreret som én 11 mands, hvis de ligger ved siden af hinanden og kan streges om til 11-mandsbaner. For Nørrebro har vi medtaget den eneste 11 mandsbane og afvejet en smule ved at medtage de to 7v7 baner i Nørrebroparken der sammen giver en 9v9 bane.



Graf 2: Medlemsudvikling i Nørrebro United 2008-2022  
 Kilde: Nørrebro United



Graf 3: Aldersfordeling i Nørrebro United 2022  
 Kilde: Nørrebro United

## **FORENINGSLIV**

Nørrebro United har til formål at bringe børn sammen på tværs af sociale skel. Foreningen er den første fodboldklub for børn på Nørrebro i nyere tid og har derfor haft en løbende kamp for at finde plads i den tætte bydel, som kan bruges til at dække fodboldspørgslen. Da Nørrebro United blev stiftet i 2008, havde klubben 38 medlemmer, og i 2022 rundede klubben 2.200 medlemmer og var samtidig blevet Danmarks største børneklub (se graf 2 og 3) og pige/kvindeklub. Men trods dedikeret arbejde og flotte resultater er ventelisten vokset fra 300 børn i 2018 til 1.200 børn i sommeren 2023. I 2018 blev det tydeligt, at ventelisten havde en væsentlig social slagside. Ud af de knap 2.000 medlemmer, som var i klubben, hvoraf 90,6 % af børne- og ungdomsmedlemmerne havde adresse på Nørrebro, var kun 2 børn bosat i AKB Lundtoftegade, som ligger tæt på hjemmebanen i Nørrebrøparken, og lignende tal gjorde sig gældende i andre udsatte boligområder. Det lykkedes altså Nørrebro United at skabe lokale fodboldtilbud for mange børn og unge, men havde ikke gode forbindelser til børn med støttebehovs omverden.

## **OMVERDEN**

Det viste sig, at trods formelt samarbejde med boligsociale helhedsplaner havde foreningen med mottoet 'Lokal og Social' ikke stor tiltrækning på de børn, som spillede fodbold i de almene boligområders baggårde. Nogle af Nørrebros børn har en meget begrænset mobilitet, og efter bandekonflikten i 2017 var det mindre sandsynligt, at børn med minoritetsbaggrund fra Blågårds Plads fik lov at træne lige ved siden af Mjølnerparken. Mange børns omverden var i hverdagen begrænset til ét af bydelens fem skoledistrikter. Det betød, at placeringen af idrætsfaciliteter og foreningstilbud ikke svarede til børnenes omverden og muligheder i hverdagslivet. Hvis tilbuddene lå i et område, som gjorde forældrene utrygge, så var de i praksis ikke tilgængelige.

## **HJEM**

Erfaringer med ventelister og eksklusive tilbud fik Nørrebros middelklassefamilier til at skrive deres børn op på ventelisten år før, de blev gamle nok til at starte, så de var sikret en plads, når holdene blev

dannet. Børnenes forældre planlagde deres fritidsliv og var bevidste om, at ventelisten betød, at man skulle være ude i god tid, ligesom med eftertragtede daginstitutioner, privatskoler og svømmehold. De børn, der kom fra Lundtoftegade eller andre udsatte boligområder, kom ofte i følgeskab med et familiemedlem eller en ven, når de selv kunne gå ned til klubben eller banerne – oftest først i 8-10-års alderen. Her mødte børnene en fyldt venteliste, som det kunne tage lang tid at komme igennem, og hvis de kom på hold, havde de øvrige holdkammerater spillet sammen i flere år, hvilket kunne føre til en følelse af at være udenfor og ikke passe ind. Uligheden i børnenes støttebehov blev altså forstærket af deltagelsens støttesystem på Nørrebro.

## **NØRREBRO UNITEDS ARBEJDE MED DELTAGELSENS STØTTE-SYSTEM**

### **FODBOLDENS HVOR (FACILITETER)**

På den baggrund er Nørrebro United siden gået i dialog med bestyrelserne i flere af Nørrebros almene boligområder om at tilbyde træning i afdelingernes boldbure, og klubben har indgået samarbejder med flere boligsociale helhedsplaner i forbindelse med projektet Baggårdsbold. Dette fører til, at al Nørrebro Uniteds fodboldtræning for de mindste børn i dag foregår i boldbure i eller tæt på de almene boligområder. Det er både motiveret af et ønske om at udvide foreningens kapacitet til de alleryngste spillere, så ventelisten ikke fortsætter med at vokse, og samtidig for at imødekomme den lavere mobilitet, som er definerende for børn med lavere forældrestøtte i hverdagslivet. Men at komme helt tæt på børnene er ikke nok. Det har vist sig, at Nørrebro United også må arbejde systematisk med sin egen måde at være forening på, og nye facilitetsformer suppleres med nye faciliteringsformer.

### **FODBOLDENS HVORDAN (FACILITERING)**

Klubben er begyndt at udbyde nye deltagelsesformer som fx ventelistetræning og åben træning for at imødekomme de børn, som er blevet tilmeldt foreningslivet sent, og dem, der aldrig er blevet det.

Disse træningsformater er særligt velegnede til børn, der endnu ikke har det nødvendige støttesystem til at blive tilknyttet et traditionelt fodboldhold, som det udfoldes i Bertelsens bidrag. Børn fra almene boligområder kommer foran i ventelisten på baner i nærheden af deres boligområder. Der er ansatte hos Nørrebro United, som sikrer gode forbindelser til lokale aktører, laver forløb med institutioner, ofte er til stede ved lokale begivenheder og sørger for en god, løbende dialog og støtte til forældre. Dette arbejde udfoldes yderligere i Munchs bidrag senere i antologien.

Foreningen har opdyrket gode samarbejder med lokale institutioner, klare procedurer for kontingentstøtte, lånestøvler samt samlet fondsmidler til tøjindkøb, stævnetilmeldinger og støtte til ture, så økonomi ikke bliver den afgørende begrænsning for deltagelse. Nørrebro United er også begyndt at udbyde forældre-barn-boldmotorik for 3-5-årige under konceptet Træning for Tigerhelte i almene boligområdets beboerhuse. Foreningen udvikler samarbejder med sundhedsplejersker, boligsociale aktører, mødregrupper mv. En tidlig indsats giver bedre forudsætninger for at opbygge støttesystemer omkring børnene, og for at foreningslivet kan blive en væsentlig faktor i at få børnenes verden til at vokse. På den måde arbejder Nørrebro United målrettet mod at gøre sig tilgængelig, at opbygge støttesystemer på tværs af lokalsamfundet og at involvere forældrene, fra børnene er små, så deltagelsen bliver overskuelig og kontrollerbar for børn med støttebehov.

### **BÆREDYGTIGT SAMSPIL MELLE M STØTTESYSTEMER**

Nørrebro United er gået sammen med fodboldklubberne BK Skjold på Østerbro og BK Vestia på Vesterbro i foreningen Brobold, som arbejder på at udvikle fodbold på byens betingelser, bl.a. ved at udvikle nye facilitetstyper og ibrugtage boldbure i almene boligområder, på skoler og i parker til foreningstræning. Brobold udvikler nye partnerskabsmodeller mellem kommunale, boligsociale og foreningsaktører. Ambitionen er, at tilgangen skal kunne udbredes til flere dele af landet og udvikle en infrastruktur, der gør fodbold mere tilgængeligt for børn og unge med

støttebehov ved at tilpasse sig deres hverdagsliv. Foreningerne indgår i dialog med almene boligselskaber, politikere og forvaltninger om, hvordan der kan skabes bymæssige rammebetingelser for lokalsamfundsorienterede idrætsforeninger, der aktivt understøtter opdyrkning af bæredygtige støttesystemer for deltagelse.



## ERFARINGERNE FRA NØRREBRO

Som vi har set, arbejder Nørrebro United på at forbinde foreningsidrættens infrastruktur med hjemmets, omverdenens og byens støttesystemer. Ved at tilbyde velunderstøttede tilbud for børn med forskellige støttebehov bliver det muligt for børnene at opbygge de nødvendige ressourcer og den modenhed, der skal til for at kunne indgå i den mere traditionelle foreningsinfrastruktur. Deltagelsens støttesystem ekspliciterer krav til foreningen og aktørerne i omverdenen og til byens rammebetingelser, som skal forandres, hvis der skal skabes bæredygtige tilbud, som er tilgængelige og kontrollerbare for børn med støttebehov. Nørrebro United har ændret sin tilgang fra at fokusere på at have et ensartet foreningstilbud i høj kvalitet til at udvikle en palet af formater, som passer til forskellige deltagelsesformer og personer med forskellige støttebehov og -systemer. Nørrebro United er altså med udgangspunkt i tankerne bag deltagelsens støttesystem begyndt at arbejde på at opbygge forbindelser til børnenes omverden, fordi det er herfra, børnene har de bedste forudsætninger for at begynde træningen mod en større omverden.

Børn i udsatte boligområder har ofte støttebehov, og deres fritidsliv i hverdagen er afhængigt af lokale støttesystemer. Idrætsforeninger, der vil gøre sig tilgængelige for dem, skal derfor tænke over, hvordan deltagelsen påvirkes af:

*Fodboldens hvor:* Afvikles aktiviteten et sted, som indgår i børnenes omverden? Har børnene mobiliteten og støtten til, at deltagelse fremstår kontrollerbart og tilgængeligt?

*Fodboldens hvordan:* Afvikles aktiviteten på en måde, der passer til børnenes hverdagsliv? Har børnene den fornødne støtte og de nødvendige færdigheder og ressourcer til at indgå i aktiviteten?

*Betingelser for samspil mellem støttesystemer:* Arbejder foreningen aktivt med at indgå i samspil med de støttesystemer, som er omkring børnenes hverdagsliv? Kan foreningen trække på børnenes støtter, fx familiemedlemmer, pædagoger, boligsociale medarbejdere eller andre aktører, som kan støtte op, hvis deltagelsen bliver svær at kontrollere?



# DEN LANGE VEJ TIL IDRÆTSFÆLLESSKABET

## FORENINGSREJSENS USYNLIGE BARRIERER

Astrid Bertelsen er antropolog og ansat som projektleder i Nørrebro United. Gennem Brobold-projektet og tværgående samarbejder med bl.a. OMBOLD, Klub Guldborg, Muhabet, Ungehus KBH og Den Bemandede Legeplads i Wesselsgade arbejder hun med, hvordan foreningsfodbold kan tilgængeliggøres for hjemløse, marginaliserede minoritetsvoksne og børn og unge med støttebehov. Som en del af et udviklingsprojekt i foreningen, har hun lavet feltarbejde blandt unge i udsatte boligområder, der i forskellig grad er tilknyttet Nørrebro Uniteds tilbud, for at få en større forståelse for kompleksiteten i de unges foreningsdeltagelse.



### EN UBESVÆRET OVERGANG

Villy er 11 år. Hans forældre er begge født og opvokset i Danmark og har dyrket foreningsidræt gennem hele deres liv. De skrev Villy op på Nørrebro Uniteds venteliste allerede, da han var fire år. Da Villy fyldte fem år, fik han plads på et hold, og Villys far meldte sig som frivillig træner. Familien har alle år deltaget i børnestævner og sociale arrangementer, som klubben har inviteret til via Kampklar-appen, Facebook og mail. Villys mor er blevet holdleder og er netop taget til Vildbjerg Cup sammen med Villy, holdet og resten af trænerteamet.

Villys eksempel skildrer den lige vej ind i foreningslivet – sådan som den ser ud for mange børn, der har forældre, som kan agere den vigtigste støtte og katalysator for foreningsdeltagelse. Børn som Villy og deres forældre har nemt ved at indgå i foreningslivet og bemærker ikke de mange skridt, de faktisk tager, i overgangen fra at stå uden for en forening til at blive en del af den. Overgangen ind i foreningslivet hviler på den måde på en tavs viden om foreningslivets rammer, værdi og forventninger, som først bliver tydelig, når vi ser på de børn og familier, der ikke er vokset op med denne tavse viden.

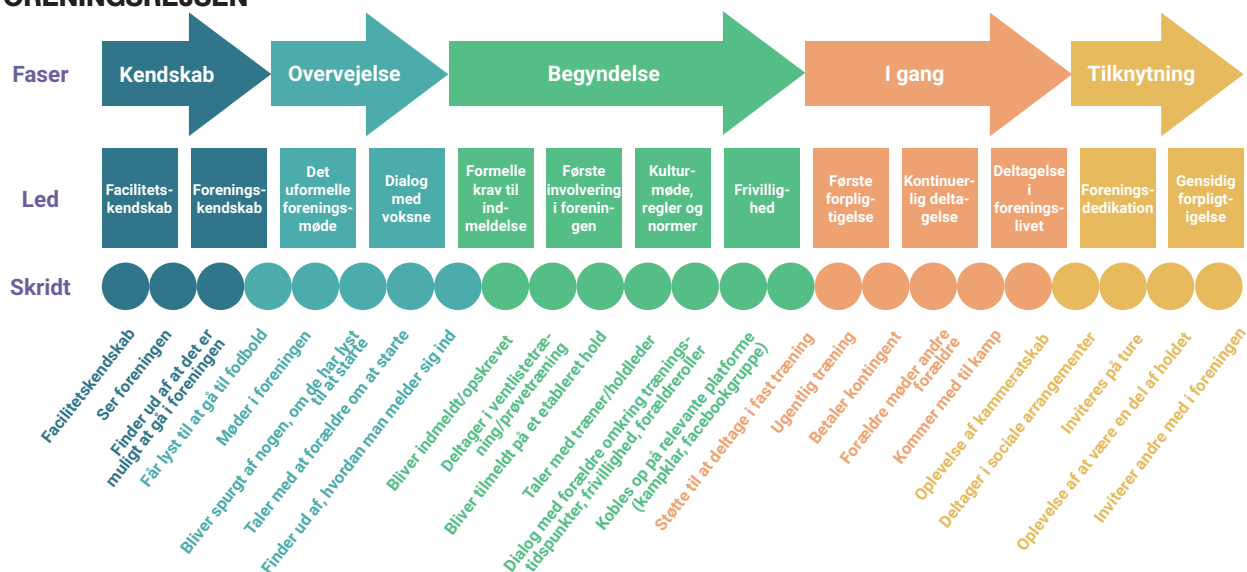
At se foreningslivet fra disse familiers perspektiv synliggør, at der er tale om en foreningsrejse, når

børn bliver en del af foreningslivet. Jeg bruger 'rejse' som analytisk begreb til at beskrive de langstrakte forløb med mange potentielle barrierer på vejen, der både kan opleves som en glidende proces med sømløse overgange uden store ukontrollerbare elementer eller som en langstrakt rejse med mange stop, hvor man måske aldrig når frem.

### FORENINGSDELTAGELSENS 'BLACK BOX'

Denne black box, som foreningsrejsen kan være, åbnes op i nedenstående model (figur 1, udarbejdet af Kvist), som illustrerer de mange forskellige faser, led og skridt på vejen og synliggør, hvor børn kan være afhængige af voksenstøtte. Den kan give aktører en forståelse af, hvordan de bedst understøtter og koordinerer børns vej ind i foreningslivet. Det er en generaliseret model, som er baseret på de udfordringer, der findes bredt i landets fodboldklubber og altså ikke specifikt ud fra Nørrebro United.

## FORENINGSREJSEN



Figur 1: Foreningsrejsen

Kilde: Kvist 2023

I det følgende vil I høre om to fortællinger fra børn, der befinder sig forskellige steder på foreningsrejsen, og som har forsøgt at navigere i deres vej ind i Nørrebro United på forskellige måder. De viser, hvor de skrøbelige punkter på rejsen kan opstå for de børn, der står i en mere prekær position, når det gælder støtte til foreningsdeltagelse.

Børnenes fortællinger er udvalgt som cases på baggrund af etnografisk felt- og interviewarbejde, herunder 30 timers observation, otte interviews, seks fokusgrupper samt adskillige uformelle samtaler med både børn, forældre og trænere.

### EN BESVÆRLIG REJSE

Den første, I skal møde, er Abdi, hvis fortælling viser, hvor indviklet rejsen ind i Nørrebro United kan være for nogle, selvom motivationen er høj. I 2016 er Abdi 6 år og bor med sin mor og to brødre i en lejlighed i Mjølnerparken, da han begynder at interessere sig for fodbold. Abdis mor er ikke født i Danmark, hun

har ikke det store kendskab til, hvordan det danske foreningsliv hænger sammen, og grundet sproglige, psykiske og fysiske udfordringer har hun det svært på arbejdsmarkedet og er ind og ud af jobaktivering.

Abdis familie kan med henvisning til Grønvads artikel således betegnes som at være i en socioøkonomisk og kulturelt udsat position i et på mange måder udsat miljø.

Abdis mor har allerede taget de første skridt på foreningsrejsen, idet hun ser værdi i foreningsdeltagelse og har hørt om Nørrebro United (første til tredje skridt i modellen), men det er uoverskueligt for hende, hvordan hun skal komme i kontakt med Nørrebro United og få mere at vide om, hvordan hendes børn kan komme til at gå til fodbold.

"Jeg hørte fra nogle børn i vores område, at de gik til fodbold i Nørrebro United. Jeg måtte finde ud af, hvordan mit barn også kunne komme på holdet. Så vi gik rundt og rundt på Nørrebro en eftermiddag og ledte efter kontoret. Og det fandt vi ud af. Vi fandt det!"

Både det at møde foreningen (femte skridt i modellen) og indmeldelse (ottende skridt) kan være væsentlige stopklodser, hvis forældrene ikke kender til den digitale indmeldelsesprocedure, som Nørrebro United og de fleste andre større foreninger har.

For Abdis mor lykkedes både mødet med foreningen og indmeldelsen, fordi hun formår at finde frem til det fysiske sted, hvor klubben holder til, og hvor der er nogle mennesker, der kan hjælpe hende med at indmelde Abdi og give information om fx træningstider.

### **BUMP, BRUD OG TILFÆLDIGHEDER**

Abdi må efter et par år stoppe sin deltagelse grundet en skade. Da han igen er klar til at spille, har Nørrebro United ændret sig. Den er blevet langt større, og adgangen til klubbens hold blokeres nu af lange ventelister (på daværende tidspunkt er der ca. 800 børn på venteliste). Denne nye situation er for uoverskuelig for Abdis mor, og han bliver ikke skrevet op på ventelisten. I omkring fem måneder mødes Abdi med sine venner fra boligområdet og tager en bold med ned i Mimersparken, hvor de spiller fodbold sammen næsten hver dag.

Abdis fortælling viser, hvordan foreningsrejsen ikke altid er lineær. På dette tidspunkt er der allerede sket et længerevarende brud i hans rejse, og det er ved et tilfælde, at han får en ny mulighed for at starte den igen. En eftermiddag i foråret 2022 dukker der nemlig en af Nørrebro Uniteds administratorer op i Mimersparken og fortæller Abdi og hans venner om et nyt fodboldtilbud, kaldet ventelistetræning. Abdis mor fortæller mig om episoden:

*"Tilfældigt møder de en mand fra Nørrebro United i Mimersparken, som siger, at snart så kommer der gratis træning i Mimersparken for de børn, der står på venteliste. De fik en website af ham til at skrive sig på venteliste. Børnene, det var dem, der var meget aktive. Så siger de 'kom mor, vi skal hjælpe dig', og så sidder vi og skriver på computeren, men jeg vidste ikke, om det, vi gjorde, var rigtigt eller ej."*

Det, de gjorde på computeren, var ikke rigtigt, og de får ikke skrevet Abdi op og modtager ingen information fra Nørrebro United om ventelistetræningen. Men episoden viser, hvor stor en rolle held kommer til at spille for, at Abdi overhovedet hører om det nye gratis tilbud. Man kan i denne sammenhæng se det som et privilegium ikke at være afhængig af held på rejsen mod en forening.

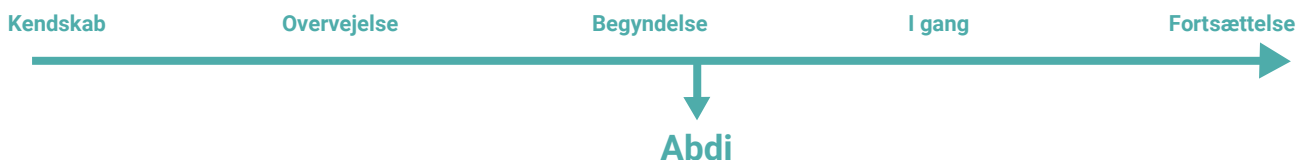
En væsentlig del af undersøgelser om børns deltagelse i foreningslivet fokuserer på spørgsmålet om motivation (Madsen et al. 2023, Storm & Henriksen 2014, DGI 2021, 2023). I disse ligger en grundlæggende idé om, at hvis barnet bare vil det nok, så skal kontinuerlig deltagelse i foreningslivet nok lykkes. Med andre ord, at motivation vil vinde over mobilitets- og generelle udfordringer. Men Abdi er enormt motiveret og forsøger selv at drive sin foreningsrejse ved at tage teten på at indmelde sig på klubbens hjemmeside, men processen er ukontrollerbar og uoverskuelig for ham. Hans historie er med til at understrege, at der for nogle børn er bestemte vilkår og betingelser, som gør, at det er et sammenhængende støttesystem, der er afgørende for, om foreningsrejsen lykkes, snarere end motivation.

### **DEN MIDLERTIDIGE HJÆLP**

Gennem sin sagsbehandler i kommunen bliver Abdi nu sat i kontakt med Socialforvaltningens indsats Idrætsprojektet, hvor han får hjælp til at indmelde sig i klubben og via et treugers forløb følger en kontaktperson Abdi til og fra ventelistetræning, hvorefter forløbet med Idrætsprojektet ophører.

Dette er et eksempel på, hvordan en aktør i et støttesystem træder til og hjælper Abdi på vej – men det er også et eksempel på, hvordan den støtte, han får, ikke er tilstrækkelig, fordi tre uger i dette (og mange andre) tilfælde ikke er lang nok tid til at brobygge. Ventelistetræningen foregår om tirsdagen i Mimersparken tæt på, hvor Abdi bor, og om fredagen i Nørrebroparken et stykke væk fra Abdis hjem. Efter at det treugers forløb med Idrætsprojektet er ophørt, kan Abdi kun deltage hver tirsdag i Mimersparken, fordi han pga. frygt for bandemiljøer ikke får lov af sin mor til at krydse bydelen og komme til træning i Nørrebroparken, og hun har ikke selv hverken tid eller kræfter til at følge ham. Abdi glæder sig til at spille kampe med et "rigtigt" hold, men det vil tage noget tid, fordi ventelisten er lang, og klubben har et princip om først at flytte de børn, der deltager mest i ventelistetræning, hen på hold. Og det er de børn, som har støttesystemet til både at komme til Mimersparken og Nørrebroparken. For Abdi betyder dette opbrud i støtten, at han falder tilbage på sin foreningsrejse.

Gennem et kommunalt tiltag får Abdi i løbet af efteråret 2022 igen mulighed for at få støtte til sin deltagelse gennem ordningen Fritidsliv Med Mentor, og der er nu en ny støtteperson, som tager ham i hånden og sørger for, at han kan komme til ventelistetræning to gange om ugen, både i Mimersparken og Nørrebroparken. Abdi har været "i gang" med sin foreningsrejse i fire år, men er kun nået frem til tiende skridt (deltager i ventelistetræning) i foreningsrejsemodellen (se også figur 2). Et forløb med Fritidsliv Med Mentor varer kun i et halvt år, så man kan frygte, at Abdis foreningsrejse, når forløbet ophører, igen vil være præget af ukontrollerbarhed, pauser, ind- og udgang, held og tilfældigheder. Eller at han bliver visiteret til en anden af de mange støtteindsatser, der opererer i bydelen. Så spørgsmålet er, om det vil gøre Abdi til kastebold i et system, der på trods af sin mættethed ikke kan sikre en sammenhængende og kontinuerlig støtte til hans foreningsdeltagelse?



Figur 2: Abdis stadie på foreningsrejse

**Modstand/uheld:** indmeldelse, navigere i "nyt" foreningssystem, skade, modtage rette information, fysisk afstand mellem hjem og træning, manglende relationer mellem personer på ventelistetræning og mor, app, deltagelsesprincip på ventelistetilbud, opbrud i støtte

**Hjælp/held:** gratis ventelistetræning, opsøgende arbejde i Nørrebro United, bekendte og venner i nabolaget, Idrætsprojektet, Fritidsliv med Mentor

### EN UMULIG AFREJSE

Der er også børn, hvis foreningsrejse allerede standses ved femte skridt (første uformelle foreningsmøde). Som Kvist beskriver i sit bidrag, oprettede Nørrebro United i foråret 2021 et åbent trænings tilbud - hvor alle børn kan deltage uden betaling og medlemskab - i et boldbur på Wesselsgade i det udsatte Blågårdskvarter. Det havde til hensigt at møde børnene, hvor de bor og opholder sig, og således gøre vejen til foreningsfællesskabet mere tilgængelig.

Hver onsdag træner en gruppe på ca. elleve 9-12-årige drenge med gummisko og bæltetasker om maven på den lille bane i Wesselsgade med en Nørrebro United-træner. Omkring 60 børn har i alt deltaget i tilbuddet. Tanken bag tilbuddet er brobygning til foreningens ventelistetilbud og derfra til

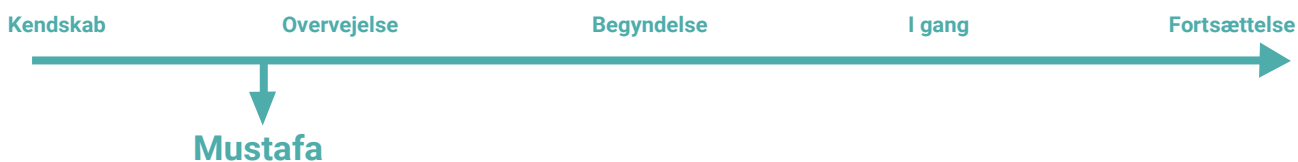
klubbens faste hold. Derfor søsatte Nørrebro United en følgeordning, hvor drengene fik tilbuddet om at følges med deres træner til ventelistetræning i Nørrebroparken hver fredag. Ingen af drengene tog imod tilbuddet. Det, der holder Mustafa tilbage, er:

*"Masser af ting. Lektier. Skole. Sådan der købe ting til min mor. Lave ting. Jeg har ikke noget ... Så vil jeg virkelig gerne gå til fodbold, men det kan jeg faktisk ikke. Så går jeg bare til Wessel. Henter min bold. Træner, hvad jeg kan. (...) Og så behøver jeg ikke at ringe til min far og sige 'okay jeg er klar', eller måske jeg kan ikke nogle gange, fordi jeg har arbejde. Og så behøver jeg ikke at tage bussen hver eneste gang bare for at betale, fordi jeg fik mit rejsekort til at gå til skole. Jeg har ikke fået det til at gå verden rundt. De (mine forældre) er ikke helt enige i det med, at jeg skal gå til fodbold. Det er rigtig irriterende, fordi jeg har lige fået rejsekortet, så jeg har ikke rigtig mange penge i. Så derfor, så jeg kan ikke."*

Der er altså rigtig mange faktorer, der står i vejen for, at børn som Mustafa gør brug af følgeordningen. Der eksisterer en fortælling blandt lokale aktører om, at 'de foreningsløse drenge', der i stedet bruger de små boldbure rundtom i byen, er rodløse og bruger gadens rum, fordi de ikke har et hjem, hvor de har lyst til at være. Mine interviews og samtaler med instruktøren og drengene på banen i Wesselsgade tyder dog på noget andet; familien og forældrene spiller en stor rolle i drengenes hverdag og prioriteringer.

Instruktøren på fodboldtilbuddet i Wesselsgade fortæller, at drengene træner med deres telefoner i lommen, klar til at besvare et opkald fra mor, og at deres træning ofte må afbrydes, fordi de er nødt til at gå hjem. De hjælper deres forældre med hverdagens praktiske gøremål og tager sig af yngre søskende ved fx at hente dem fra skole og børnehave. Udfordringen med den manglende mobilitet, fx at Mustafa ikke må bruge rejsekortet til andet end at gå i skole, er netop forbundet til denne forpligtelse og ansvar over for familien, som prioriteres over fodboldens forpligtende fællesskab.

*"Jeg har ikke fået mit rejsekort til at gå verden rundt"* siger også noget om, at fodbold i Nørrebroparken for ham ligger et fjernt sted ude i verden, uoverskueligt langt væk fra det, han kender, og det, hans forældre synes er nærliggende. Dette på trods af, at Nørrebroparken ligger i halvanden kilometers afstand til Blågården. Det, at Mustafas videre rejse ind i Nørrebro United i sin egen fortælling er hængt op på rejsekortet – og at han ikke må bruge det til at gå til fodbold – bunder sandsynligvis i et hav af andre betingelser.



Figur 3: Mustafas stadie på foreningsrejsen

Af Abdis case lærte vi, at der for hans mor er en reel bekymring og risikofaktor forbundet ved, at han skal bevæge sig på tværs af bydelen alene pga. bandeopdeling og kriminalitet, og det falder ret godt i tråd med, hvad undersøgelser viser (Petersen & Ladefoged 2018), og hvad flere børnefaglige personer på Nørrebro har udtalt. En pædagog på Nørrebro, der arbejder med unge drenge med minoritetsbaggrund, formulerede det sådan: *"Drengene i Blågårdskvarteret kan ikke bare krydse byen og deltage i fritidsaktiviteter i Mimerskvarteret eller andre Nørrebro-kvarterer. Hvis jeg har lavet en aftenaktivitet med drengene i fritidsklubben, så spørger de mig, om jeg vil følge dem tilbage til deres nabolag. De er enten bange for at blive passet op af politiet eller af nogle større drenge."*

Et blik på de relationer, drengene indgår i, tyder på, at årsagen til, at Mustafa ikke må bruge rejsekortet til at gå til fodboldtræning, er mere kompleks end som så. Det kan hænge sammen med forpligtigelse til at hjælpe familien og aflaste dem økonomisk ved selv at have et arbejde, der også kræver tid i hverdagen, og den ikke-fri bevægelighed, han er underlagt, pga. risikoen, der kan ligge i at være en ung brun dreng fra Blågårdskvarteret. Så på trods af, at Mustafa og de andre drenge, der deltager i den åbne træning, har lyst til at spille fodbold på et etableret turneringshold, så er de slet ikke kommet dertil, hvor de opfatter det som en mulighed.

### **WESSELSGADE-DRENGENES ALTER-FODBOLD**

Samtidig har drengene formået at gøre træningstilbuddet i Wesselsgade til et sted og fællesskab, som i høj grad ligner det, der er på klubbens konventionelle hold. De ti drenge har deltaget i træningen fast hver uge i mere end halvandet år, og de er alle venner på kryds og tværs. Nedenfor fremgår en samtale, drengene på tilbuddet har om deres forhold til banen på Den Bemandede Legeplads:

Ahmed: *"Banen her er ligesom..."*

Isak: *(bryder ind) "Det er vores hjemmebane! Her i Wesselsgade fodboldbane, det er vores hjemmebane!"*

Ahmed: *"Ligesom Ronaldo. Hans hold, der spiller ... på Manchester Uniteds bane, det er deres hjemmebane! Det er på samme måde, som vi har det her."*

Karim: *"Ja, Wesselsgade er min hjemmebane. Altså det er hjemmeBANEN. Jeg er ikke så vild med at spille på udebane."*

Dertil kommer, at flere af dem faktisk allerede har en opfattelse af, at de går til fodbold. Det er i hvert fald det, de fortæller i skolen. Nogle gange fortæller de, at de spiller i Nørrebro United, og andre gange hedder det sig, at de går til fodbold på legepladsen i Wesselsgade. Uagtet hvad drengene fortæller sig selv og andre – og uagtet hvad den danske foreningstradition dikterer (at foreningsdeltagelse indebærer at være kontingentbetalende medlem, deltage i træning og kampe ugentligt og sociale hold- og foreningsarrangementer regelmæssigt) – så har de en opfattelse og oplevelse af, at de spiller "rigtig" fodbold et sted, hvor de har hjemmebane. Her er de en del af et stærkt fodboldfællesskab, som ligner det, vi ser helt henne på 16.-20. skridt i foreningsrejsemodellen, og som er det, spillere på etablerede turneringsfodboldhold oplever. Foreningsinfrastrukturen har på den måde tilpasset sig det ukomplette støttesystem omkring drengene, og deres deltagelse fremstår nu kontrollerbar, tilgængelig og overskuelig.

Dannelsen af det stærke tilhørsforhold til banen i Wesselsgade og fællesskabet, de har formet til de andre drenge, der deltager, kan forstås som en pragmatisk håndteringsstrategi, de laver, fordi det er den eneste mulighed, de har, for at gå til fodbold. De har hverken tid, tilladelse eller "penge nok på rejsekortet" til at tage til, i deres øjne, fjerntliggende steder som Nørrebroparken. De begynder derfor at dyrke den fodbold, der er tilgængelig for dem, som "rigtig fodbold" og former en kollektiv opfattelse af det som den eneste fodbold, de vil, fordi det er den eneste form, der er mulig for dem, og fordi foreningsrejsen og de klassiske forventninger til deltagelse ikke passer til deres virkelighed og omverden.

De har skabt en form for 'alter-fodbold' – altså en anden fodbold, der på mange måder ligner den

traditionelle form, men som er et alternativ til det organiserede, og som passer til deres hverdagsliv og støttesystemer. Det bliver et spørgsmål om identitet, hvor de spiller deres egen fodbold på deres egen facilitet, hvor de har hjemmebane, i stedet for at tilpasse dem selv og deres fodboldformat til det organiserede. Vender vi tilbage til Kvists pointe om, at foreningslivet kan være med til at åbne børns verden, vil det sige, at drengene i Wesselsgade vælger den vej, der nu engang er mulig indenfor deres nære verden, og som åbner op for muligheder i deres eksisterende omverden.

Fortællingen om drengene i Wesselsgade viser, at hvad der betragtes som deltagelse, kan variere afhængigt af ens mulighedsrum. Åben og gratis fodboldtræning i et lille boldbur midt i bydelen kan være god og tilfredsstillende deltagelse for nogle børn. Det indebærer ikke nødvendigvis 7- eller 11-mandsfodbold på en stor kunstgræsbane, indmeldelsesprocedurer, fast kontingentbetaling og DBU-turneringer, der både kræver mobilitet og ressourcer, som børn med støttebehovsfamilier ikke nødvendigvis råder over. Hvis der skal gøres plads til flere børn med støttebehov, skal rammerne for deltagelse udfordres og udvides.

### **BEHOVSDÆKKENDE STØTTE OG ALTERNATIVE RAMMER**

Med foreningsrejseperspektivet har jeg villet afdække de problemfyldte punkter i overgangen til foreningen for børn med støttebehov. For Abdi, der er nået til tiende skridt, har det været særligt svært at møde foreningen (4. skridt), blive indmeldt (9. skridt) og blive tilmeldt et etableret hold (11. skridt). Mustafa og mange af drengene i Wesselsgade når kun at møde foreningen (5. skridt), fordi udsigten til at foretage resten af rejsen er belagt med for mange bump fx at få lov af forældre (7. skridt) og frigive plads i en pligtfyldt hverdag. Abdi og drengene i Wesselsgade deler desuden en konstant underliggende barriere for at bevæge sig videre på foreningsrejsen; de kan ikke bevæge sig problemfrit og ubekymret gennem byen og har derfor svært ved – uden støtte – at deltage i foreningsaktiviteter, der ligger uden for deres nære omverden.

Foreningsrejseperspektivet har også vist:

1. at foreningslivet er tilpasset de familier, som kan følge foreningsrejsen lineært, og som kan leve op til forventningen om "rigtig" deltagelse. Foreningsrejsen er ikke en naturlig eller lineær rejse for børn med støttebehov, men er ofte præget af brud og frafald.
2. at børn med støttebehovs manglende deltagelse og frafald undervejs i foreningsrejsen oftere bundes i mangler i støttesystemet snarere end et fravær af motivation. Netop fordi støttesystemerne omkring børnene ikke er kontinuerligt til stede på en måde, der er dækkende for deres behov, kommer tilfældigheder, held og uheld til at spille en stor rolle for, om barnet lykkes med sin foreningsrejse.
3. at deltagelse i foreningslivet ikke er binært, men snarere et kontinuum, og at man kan deltage på andre måder end den hidtil anerkendte. For at imødekomme og inkludere børn med støttebehov er det nødvendigt for foreninger at ændre deres tilbuds- og deltagerammer.



# DE MANGE SYSTEMER OG HULLERNE IMELLEM

## BROBYGNING TIL FORENINGSLIVET PÅ TVÆRS AF HELHEDSPLAN, FODBOLDKLUB OG FORVALTNING

Stine Wadskær Munch er uddannet antropolog og arbejder til daglig som foreningsbrobygger på Nørrebro i en partnerskabsstilling mellem den boligsociale helhedsplan, kommunen og foreningslivet.

I kraft af sin tværgående funktion har hun på et år brobygget 80 børn fra bydelens udsatte boligområder til foreningslivet og andre fællesskaber.



### INTRODUKTION

*brobygning* substantiv, fælleskøn

1. det at bygge en bro
2. det at skabe forbindelse og forståelse mellem to parter

(Den Danske Ordbog)

Vores verdener er små, før vi får hjælp til at gøre dem større. Det er barnets vilkår.

Som vi netop har set i det foregående bidrags skildring af Abdis bøvlede foreningsrejse, kan hjælpen komme mange steder fra, men ofte er den hverken konsistent eller garanteret. Som Bertelsen skriver, sætter Abdi og hans mor derimod deres lid til rent og skært held ved at håbe på, at nogen på et tidspunkt ser dem. I deres tilfælde er det en træner på banen tæt ved boligområdet, men det kunne lige så godt være en venlig nabofamilie, en sagsbehandler eller en opmærksom lærer på skolen. Fælles for de aktører er dog, at det som sådan ikke er deres ansvar at gøre Abdis vej mod fodboldklubben lettere, og i den forstand udgør de hver især nogle relativt porøse støttesystemer, hvor børn og familier ofte tabes imellem indsatser og personer.

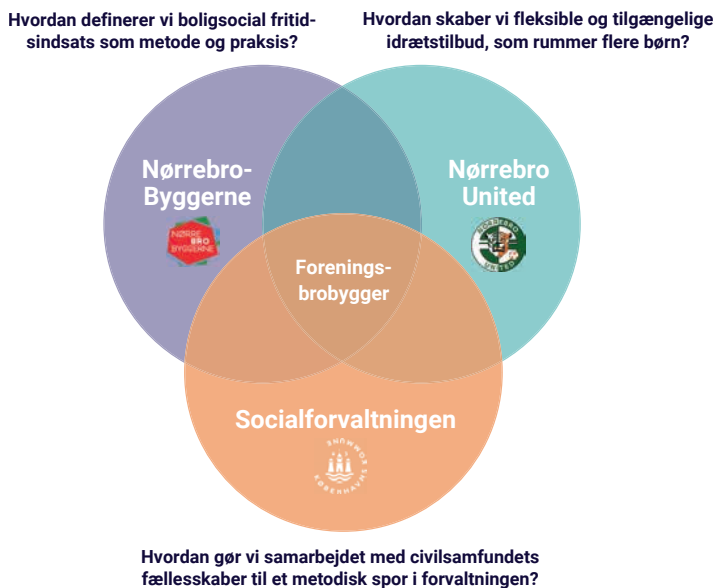
Hæver vi blikket en smule, findes der andre kommunale indsatser og tilbud, der arbejder mere målrettet med brobygning til foreningslivet. Det gælder fx FritidsGuiderne og FerieCamp samt Idrætsprojektet og Fritidsliv Med Mentor. Disse indsatser har dog også begrænsninger, som fx når et mentorforløb må stoppe efter en fastsat tidsperiode, selvom barnet stadig har behov for støtte, eller når det langstrakte relationsarbejde med familien ikke regnes med som en vigtig del af brobygningen. Hver for sig, oplever jeg altså, at indsatser ikke er gearret til at sikre langvarig foreningstilknytning for de familier, der med Sara Ahmeds beskrivelse i antologiens forord ikke har samme "form" som dem, der kom før (Ahmed 2019). Her snakker vi om familier med en hverdag præget af et væld af lavpraktiske, kulturelle og socioøkonomiske barrierer, som har stor betydning for, om deres børn lander blødt i en forening. Tilbage står vi altså med et simpelt og alligevel ret komplekst spørgsmål: Hvordan skaber vi i praksis bæredygtige støttesystemer for familier langt væk fra civilsamfundets fællesskaber?

Denne artikel har til formål at give et praksisnært indblik i min hverdag som foreningsbrobygger og kan ses som et bud på, hvordan vi bedre formår

at forbinde mennesker og systemer i et socialt idrætsperspektiv.

Jeg beskriver, hvordan min stilling har taget form, siden jeg startede i august 2022, og hvilke erfaringer samt metodiske greb der er vokset ud af den proces. Det er mit ønske at belyse, hvornår brobygningsarbejdet med familier i udsatte positioner lykkes, men også når selvsamme familier bliver tabt mellem systemer og logikker, der ikke taler samme sprog. Jeg peger afslutningsvis på, at solide støttesystemer kræver en stædig håndholdt indsats og opbygges i helhedsorienterede samarbejder mellem kommunale fagpersoner, boligsociale medarbejdere, foreninger og andre civilsamfundsaktører. Vi skal med andre ord lukke kløften mellem sektorielle verdensforståelser og udvide rammerne for, hvor bredt og fleksibelt vi må arbejde.

## BOUNDARY SPANNING SOM GRUNDPRÆMIS



Figur 1: Den tværgående foreningsbrobygger

Jeg er ikke den første, som arbejder med at koble udsatte boligområder og foreningsliv tættere sammen, men jeg gør det i en ret speciel konstellation, da min stilling i sin tid blev til i et hidtil uprøvet partnerskab mellem den boligsociale helhedsplan Nørrebrobyggerne, Socialforvaltningen og bydelens

lokale fodboldklub Nørrebro United. Det var i den forstand en præmis hele vejen igennem, at mit arbejde skulle bevæge sig på tværs af systemlogikker og sektorielle skel – en praksis, som også er blevet beskrevet med begrebet boundary spanning (Levina & Vaast 2013).

Inden for organisationsteorien ses boundary spanneren som en slags tolk, der via sit kendskab til flere verdener har til opgave at oversætte mellem aktører i et tværgående samarbejde. Som ordbogsdefinitionen i indledningen antyder, går meget af mit arbejde som brobygger ud på at tale forskellige "sprog" og skabe forståelse og forbindelse mellem mennesker – i boligområderne, i foreningerne og i mødet med de mange fagpersoner, som sidder centralt i forvaltningen.

Vi ved fra forskningen, at kløften mellem foreningslivet og udsatte boligområder er markant større sammenlignet med den omkringliggende by. Som vi har set i de foregående bidrag, handler denne problematik om alt fra svære socioøkonomiske omstændigheder til dårligt samspil mellem støttesystemer, og det var også den erkendelse, der fik Nørrebrobyggerne, Socialforvaltningen og Nørrebro United til at gå sammen om at skabe min stilling. Ønsket var at overkomme de mange faldgruber, der opstår i tomrummene mellem sektorer, og i den forstand fungerer jeg som en slags indgang for familierne til de mange foreningstilbud og boligsociale indsatser, som forgrener sig ud i det større civilsamfund. Koger man dette ned, arbejder jeg med tre overordnede tematikker:

1. Hvordan brobygning kan forstås og udvikles i et boligsocialt perspektiv.
2. Hvordan foreningerne bedre kan imødekomme børn og familier med andre behov.
3. Hvordan samarbejder på tværs af kommune og civilsamfundsaktører i højere grad kan integreres som et metodisk spor eller en slags kollektiv mentalitet i Socialforvaltningen.

## DE SVÆRE FÆLLESSKABER

Som institution rummer foreningslivet mange normer, der længe har formet den måde, vi forstår, hvad et idrætsfællesskab er for en størrelse. Ofte eksisterer der en forventning om, at børnenes primære støttesystem udgøres af forældrene, der som i eksemplet med Villy i det foregående bidrag sørger for at indmelde, følge til træning og lægge frivillige kræfter i at få weekendudflugter og meget andet til at hænge sammen.

For mange familier, jeg møder, er det dog svært at afkode disse uskrevne regler, men her er det vigtigt at understrege, at et manglende kendskab til foreningslivet ikke nødvendigvis er ensbetydende med udsathed. Når vi skal forsøge at forstå kløften mellem udsatte boligområder og foreningsdeltagelse, giver det derfor først og fremmest god mening at skelne mellem at være i en udsat position og at være foreningsuvariant.

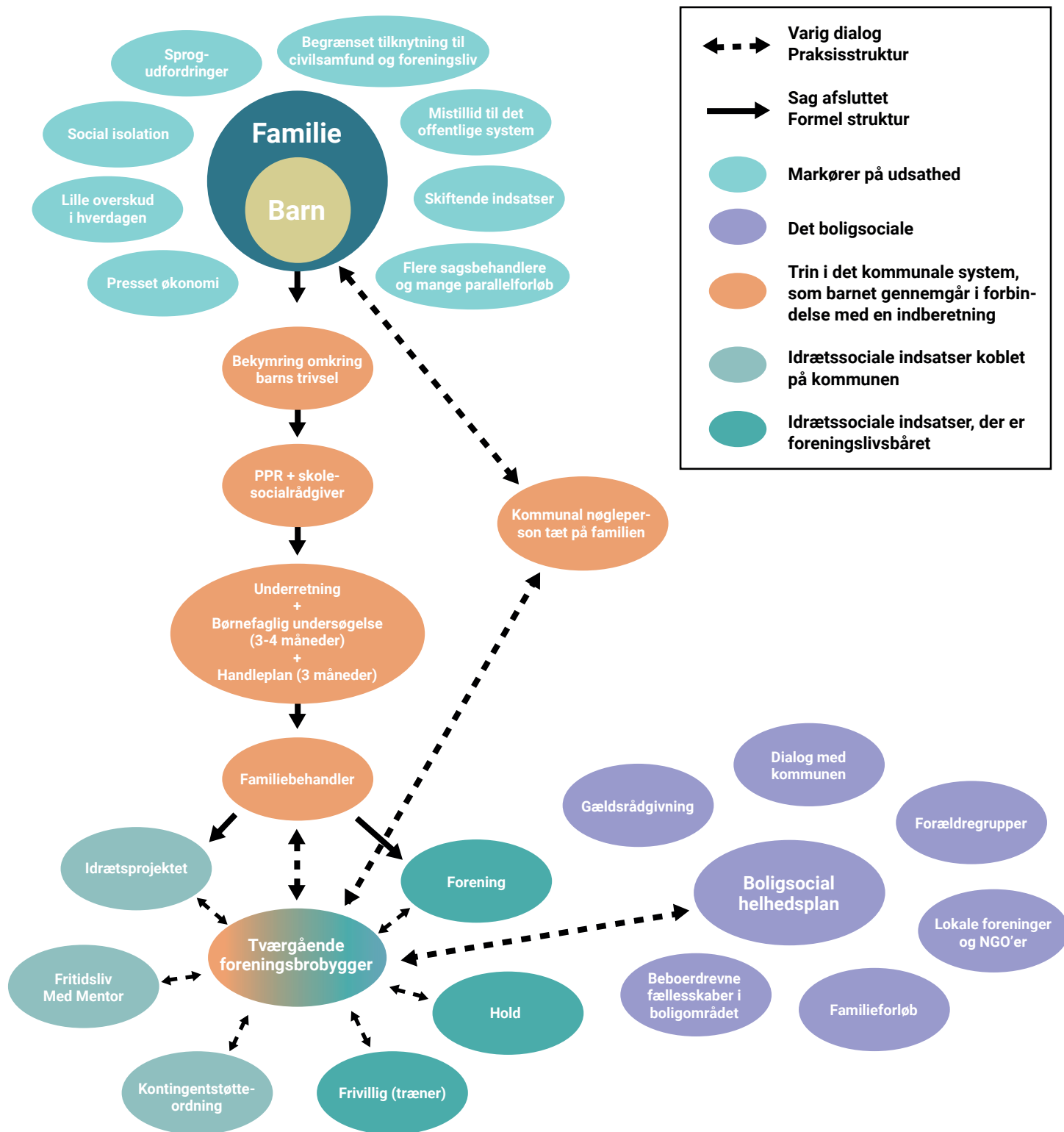
Jeg møder mange familier i mit arbejde, som mest af alt har brug for et sidste lille skub hen mod en forening, fordi forældrene måske ikke selv er vokset op med svømning, fodbold eller taekwondo som en integreret del af livet efter skole. Når barnet dog først er startet på holdet, engagerer de sig efter bedste evne, og ud over et par opfølgninger her og der er mit arbejde mere eller mindre gjort. For familier i en udsat position kræver det dog en langt mere kontinuerlig og håndholdt indsats at imødekomme deres støttebehov. Den indsats involverer alt fra mine øvrige boligsociale kollegaer, familiebehandlere, daginstitutions- eller skolesocialrådgivere samt frivillige såvel som lønnede foreningsfolk, for bare at nævne et udpluk.

I de to forrige bidrag har Kvist og Bertelsen beskæftiget sig med vigtigheden af at pille ved de infrastrukturer og normer, der gør sig gældende inden for foreningslivet, og på den måde skabe bedre rammebetingelser for lokalsamfundsorienteret idræt. Den viden bygger jeg videre på, og samtidig er mit arbejde et bud på, hvordan disse rammebetingelser også skal skabes uden for foreningslivet. Det gør nemlig en markant forskel, når brobygningen taler

ind i både det kommunale system og eksempelvis det boligsociale lokalkendskab, hvilket jeg vil forsøge at udfolde mere dybdegående i følgende afsnit.



## SYSTEMREJSEN OG BROBYGGEREN SOM LEVENDE GENVEJ



Figur 2: Systemrejsen. Modellen er udarbejdet sammen med Aske Kvist og fremskudt kommunal familierådgiver Peter Hjuler. Den illustrerer foreningsrejsen set gennem Socialforvaltningens bureaukratiske briller, da det ofte er dér, hvor de mest udfordrede familier starter deres forløb.

Der eksisterer et specielt forhold mellem levet liv og de store systemer, vi som borgere skal navigere rundt i, for at få hverdagen til at hænge sammen. For familier, som kommer i kontakt med Socialforvaltningen pga. en underretning vedrørende børnenes trivsel, er turen gennem det kommunale system ofte lang og bøvlet. Det samme gælder den efterfølgende brobygning til civilsamfundet, for som jeg nævnte i indledningen, er det svært at placere den opgave hos en specifik person. Man ved fra kommunal side, at det er vigtigt, men hvem løber med bolden?

Systemrejsen illustrerer denne problematik. Modelens sammenhængende pile viser den standardiserede sagsbehandlingsproces, inden foreningslivet og civilsamfundets øvrige fællesskaber potentielt indtænkes som samarbejdspartner, og de stiplede pile repræsenterer mulige genveje, som opstår, idet en kommunal nøgleperson tæt på familien rækker ud til den tværgående brobygger. Set i det perspektiv fungerer jeg som en levende genvej for familier som Abdi og hans mor i foregående bidrag, så rejsen til fodboldholdet eller et andet fritidsfællesskab bliver knap så uoverskuelig og brolagt med færre gråzoner, hvor støtten pludselig forsvinder. Som jeg vil komme nærmere ind på i det følgende afsnit, viser modellen også, hvordan barnets vej ind i foreningslivet kan føre til en langt mere helhedsorienteret indsats, hvis den tværgående brobygger formår at koble familien op på andre indsatser i området, såsom den boligsociale helhedsplan. På den måde opbygges et holdbart netværk af støtteindsatser omkring familien, så længe samarbejdet holdes ved lige mellem de involverede aktører.

## **KUNSTEN AT FORBINDE OG FORSTØRRE VERDENER**

De fleste mennesker, jeg møder i mit arbejde, sætter et aftryk, og til tider kommer de endnu dybere ind under huden på mig. Sådan har jeg det med Rumeysa – en enlig mor til to børn, som jeg mødte – fordi deres forløb på mange måder viser, hvor mærkbar en effekt det har, når vi som fagpersoner rækker ud til hinanden hen over sektorielle skel, i stedet for at arbejde i parallelspor.

Jeg blev sat i kontakt med Rumeysas sagsbehandler gennem en daginstitutionsocialrådgiver, som jeg i Systemrejsen kalder en kommunal nøgleperson. Vi kendte hinanden fra tidligere samarbejder, og hun havde med tiden gjort det til en vane at tænke mig ind, når hun kom i berøring med børnefamilier uden foreningstilknytning. Da jeg snakkede med Rumeysas sagsbehandler første gang, fortalte hun mig, at Rumeysa og hendes børn, Bilal og Sawera på tre og fem år, netop var flyttet til Nørrebro i en almen boligafdeling, hvor familien levede en relativt isoleret tilværelse uden netværk eller kendskab til lokalområdet.

Jeg blev derefter inviteret med til et møde sammen med Rumeysa og en tolk, da hendes danskfærdigheder på det tidspunkt var ret begrænsede. Vi blev enige om at tage forbi Nørrebro Uniteds klubhus senere på ugen sammen med den tilknyttede familiebehandler, så Rumeysa og børnene kunne få en fornemmelse for stedet, og jeg kunne koordinere med foreningen. Ugen efter begyndte familiebehandleren og jeg at følge Rumeysa, Bilal og Sawera af sted til fodbold. Jeg fik søgt kontingent- og udstyrsstøtte fra kommunen, og børnene fik træningstøj med Nørrebro Uniteds logo, som de stolt viste frem, hver gang jeg mødte dem.

I princippet kunne mit arbejde være stoppet der, men så ville det have udgjort en dråbe i havet for en familie med meget andet at slås med end børnenes begrænsede fritidsliv. Her spiller min boligsociale tilknytning en helt central rolle, da jeg vidste, at min kollega fra Nørrebro Brobyggerne arbejdede lokalt i den boligafdeling, Rumeysa var flyttet til. Jeg inviterede derfor den boligsociale medarbejder med til en af træningerne, så hun fik mulighed for at møde familien, og langsomt fik de opbygget en tillidsfuld relation, og derfra blev Rumeysa indsluset i forskellige boligsociale tilbud i lokalområdet (som illustreret i Systemrejsens lilla tilkobling i forrige afsnit).

Da jeg fire måneder efter mit første møde med familien var med til en boligsocial familieaktivitet, hvor Rumeysa, Bilal og Sawera deltog, var det tydeligt at se, hvor meget der var sket, siden første gang jeg

stod med dem i klubhuset. Børnene var langt mindre introverte og forsigtige, og Rumeysa havde fået stablet et lille socialt netværk på benene omkring familien og var tilmed begyndt at arrangere legeaftaler med de andre kammerater på Bilal og Saweras hold.

Alt dette blev jeg holdt opdateret om, når jeg tjekkede ind med min boligsociale kollega og familiebehandleren, og hvis Rumeysa oplevede udfordringer i forbindelse med træningen, fik jeg det hurtigt at vide, så jeg kunne træde til og understøtte. Det blev eksempelvis relevant, da Bilals fodboldhold efter sommerferien rykkede tidspunkt og lokation. Klubben havde informeret om ændringen over en mail, som Rumeysa ikke kunne tyde. Da familiebehandleren gjorde mig opmærksom på forvirringen, tog jeg kontakt til klubben, og i samarbejde med familiebehandleren fik vi sørget for, at Bilal kom det rigtige sted hen til den efterfølgende træning.

Meget af tiden kunne jeg dog trække mig og se, hvordan vekselvirkningen mellem forening, kommunale støttepersoner og boligsociale indsatser havde samlet sig i en bæredygtig konstellation omkring familien og givet Sawera og Bilal mulighed for at føle sig som en del af noget større i deres hverdag.

### **HVORDAN ARBEJDER VI MED HVERDAGSLIV?**

Historien om Rumeysa viser meget klart, hvad det betyder for en familie, når forskelligartede aktører på skift tager dem i hånden og sikrer den nødvendige overlevering på vejen hen mod foreningslivet eller et andet fællesskab. Historien viser også, at vi som fagpersoner nogle gange er nødt til at udvide vores idé om, hvad der ligger inden for vores område, da mange af de systemer og grænsedragninger, vi arbejder med, ikke tager højde for familiernes egentlige hverdagsliv og støttebehov. Hen over det sidste år har jeg flere gange oplevet, at det er lykkedes i nogle ret forskellige konstellationer.

Her kan bl.a. nævnes et atypisk samarbejde med en arabisk privatskole, som Nørrebro United fik stablet på benene gennem en lokal skolesocialrådgiver, jeg havde kontakt til. Resultatet var et idrætsforløb med en 2.-klasse, der normalt ikke havde haft adgang til

idrætsfaciliteter på skolen, og som pludselig hen over en sæson fik ugentlig undervisning på en nærliggende bane af to trænere fra klubben. Et andet eksempel er et samarbejde, som min fremskudte kommunale kollega og jeg indledte med en gruppe familiebehandlere ved at give dem gratis adgang med kontingentstøtte og en 'forlomme' på ventelisten til Nørrebro Uniteds motorikhold for de yngste, *Træning for Tigerhelte*. Formålet var at bruge tilbuddet aktivt som en del af deres støtteforløb med forældre og børn, hvilket medførte, at en relativt broget skare af familier fandt vej til et anderledes læringsrum, hvor de med støtte fra deres familiebehandler kunne lege og bevæge sig sammen.

Når vi udvider vores definitioner af, *hvor og hvordan* vi skal arbejde med mennesker i en sårbar position, ændrer vores perspektiv sig fra at tage udgangspunkt i systemets rammer til at tage udgangspunkt i familiens problemer. Denne tilgang er helt central for den boligsociale faglighed, fordi boligsocialt arbejde grundlæggende handler om at være tæt på hverdagslivet i boligområderne og finde løsninger hen ad vejen snarere end at kende dem på forhånd. Kløften mellem de sektoropdelte verdensforståelser er ofte unødvendigt dyb, og det er derfor brobyggerens væsentligste opgave at skabe små forbindelser på daglig basis, som gør op med ideer om, hvilke slags indsatser man kan være med til at udvikle som socialrådgiver, familiebehandler, foreningsansat eller noget helt fjerde. Børnenes liv er ikke sektoropdelt, og derfor skal støtten heller ikke være det.

1. Lav foreningsdeltagelse i udsatte boligområder handler i høj grad om dårligt samspil mellem støttesystemer inden for de forskellige sektorer. Dette kan overkommes gennem håndholdt brobygning, som forbinder aktører på tværs og skaber mere tilgængelige indgange til bydelens foreningstilbud og de mange andre indsatser, der forgrener sig ud i det større civilsamfund.
2. Bæredygtige støttesystemer er, når forskelligartede aktører på skift går ind og understøtter familier på vejen hen mod foreningslivet. Dette samarbejde involverer ideelt set alt fra

boligsociale medarbejdere, lokale civilsamsfundsaktører, frivillige såvel som lønnede foreningsfolk til kommunale fagpersoner såsom familiebehandlere, daginstitutions- og skolesocialrådgivere, sagsbehandlere m.m.

3. Når vi udvider vores definitioner af, hvor bredt og fleksibelt vi må bevæge os i arbejdet med familier i udsatte positioner, går vi fra en sektoropdelt tankegang til en familiecentreret tankegang, der tager udgangspunkt i den enkelte families problemkompleks. I det skift forsvinder klumpspillet, og bureaukratiets barrierer overkommes, hvilket har en mærkbar effekt for de mennesker, det hele handler om.



# LITTERATUR

---

## UDSATHED OG BARRIERER FOR DELTAGELSE I FRITIDSLIVET

---

**Benjaminsen et al., 2022:** Det midlertidige børnetilskud - Spørgeskemaundersøgelse om børn og voksnes afsavn og familiernes økonomiske situation. VIVE – Det Nationale Forsknings- og Analysecenter for Velfærd.

**Christensen et al., 2022a:** Chanceulighed i udsatte boligområder - En analyse af boligsociale helhedsplaners bidrag til at forbedre børn og unges livschancer. VIVE – Det Nationale Forsknings- og Analysecenter for Velfærd.

**Christensen et al., 2022b:** Tryghed og trivsel i udsatte boligområder. VIVE – Det Nationale Forsknings- og Analysecenter for Velfærd.

**Christensen & Christensen, 2021:** Børn og unge i get2sport-foreningerne. VIVE - Det Nationale Forsknings- og Analysecenter for Velfærd

**Falkenberg & Hansen, 2021:** Gadepædagogiske greb om ungdom, udsathed og fællesskaber. FFPU - Forskning i Pædagogers Profession og Uddannelse. 5 (2).

**Frederiksen et al., 2020:** Inklusion af børn og unge med etnisk minoritetsbaggrund og eller lav socioøkonomi – et state-of-the-art litteraturstudie. DBU Projekt & Analyse.

**Madsen et al., 2022:** Skolebørnsundersøgelsen 2022 – Helbred, trivsel og sundhedsadfærd blandt skoleelever i 5., 7., og 9. klasse i Danmark. Statens Institut for Folkesundhed, Syddansk Universitet

**Ottosen et al., 2022:** Børn og unge i Danmark. Velfærd og trivsel 2022. VIVE - Det Nationale Forsknings- og Analysecenter for Velfærd.

**Pilgaard & Rask, 2016:** Danskernes motions- og sportsvaner 2016. Idrættens Analyseinstitut.

**Pilgaard & Rask, 2018:** Socialt udsatte i idrætten – Definitioner og eksisterende viden, Delrapport 1. Idrættens Analyseinstitut.

**Pilgaard & Rask 2020:** Danskernes motions- og sportsvaner 2020. Idrættens Analyseinstitut.

**Ibsen et al., 2012:** Idræt i udsatte boligområder. Syddansk Universitet.

**Schmidt & Ipsen, 2022:** Indvandrere og efterkommeres deltagelse i idrætsforeninger. Center for Forskning i Idræt, Sundhed og Civilsamfund, Syddansk Universitet.

**Udlændinge- og Integrationsministeriet, 2022a:** Medborgerskabsundersøgelsen 2022. Baggrundstabeller. Udlændinge- og Integrationsministeriet.

**Udlændinge- og Integrationsministeriet, 2022b:** Notat om nydanske børn og unges deltagelse i foreningsidræt. Udlændinge- og Integrationsministeriet.

**Udlændinge- og Integrationsministeriet, 2022c:** Notat om forældres involvering i barnets idrætsforening. Udlændinge- og Integrationsministeriet.

## FORENINGSDELTAGELSENS STØTTESYSTEM OG INFRASTRUKTUR

---

**Agergaard & Karen, 2023:** Social Issues in Sport, Health, and Leisure. Routledge.

**Bateson, 2005:** Mentale systemers økologi. Akademisk forlag.

**Kvist, 2023:** Fra Klumpspil til Samspil. Brobold.

**Kvist, (kommende):** Lokalsamfundsidrætsforening - Ph.d afhandling. Roskilde Universitet (RUC).

**Rosa, 2021:** Det ukontrollerbare. Eksistensen.

**Ryom et al., 2019:** Inaktivitet i Danmark, delrapport 1 – Kortlægning af eksisterende viden om faktorer, der påvirker inaktivitet. Aarhus Universitet.

**Sloterdijk, 2016:** Foams. Spheres Volume III: Plural Spherology. Semiotext(e).

## **DEN LANGE VEJ TIL IDRÆTSFÆLLESSKABET**

---

**DGI, 2021:** Ekspert: Sådan styrker du motivationen. Lokaliseret den 30. Juli 2023 på [www.dgi.dk/esport/esport/artikler/ekspert-saadan-styrker-du-motivationen](http://www.dgi.dk/esport/esport/artikler/ekspert-saadan-styrker-du-motivationen). DGI.

**DGI, 2023:** DGI's anbefalinger til motiverende børneidræt. Lokaliseret den 30. Juli 2023 på [www.dgi.dk/samarbejd/boerneidraet/forside](http://www.dgi.dk/samarbejd/boerneidraet/forside). DGI.

**Madsen et al., 2023:** Motivational predictors of children's involvement in out-of-school activities: An application of a football program. *Scandinavian Journal of Medicine and Science in Sports*. 33 (1).

**Petersen & Ladefoged, 2018:** Unge i bandegrupperinger. Hvad ved vi – og hvad ved vi ikke? En forskningsopsamling over national og international viden om unge i bander. Danmarks Pædagogiske Universitet (DPU), Aarhus Universitet.

**Roberts (red.), 2001:** Advances in motivation in sport and Exercise. Champaign IL: Human Kinetics.

**Storm & Henriksen, 2014.** Motivation: fra grundlæggende psykologiske behov til gode idrætsmiljøer. I Høj et al. Idrættens værdier og kultur: Teori og praksis. KvaN.

**Soei, 2021:** Nordvestundersøgelsen - Sociale overdrivelser og fritidsliv blandt unge i Københavns Nordvestkvarter. Områdefornyelse Nordvest Københavns Kommune.

## **DE MANGE SYSTEMER OG HULLERNE I MELLEM**

---

**Levina & Vaast, 2013:** A Field-of-Practice View of Boundary-Spanning in and across Organizations. I Langan-Fox & Cooper (red.): *Boundary-Spanning in Organizations: Network, Influence and Conflict*. Routledge.

**Ahmed, 2019:** What's the Use?. Duke University Press.

# APPENDIKS

---

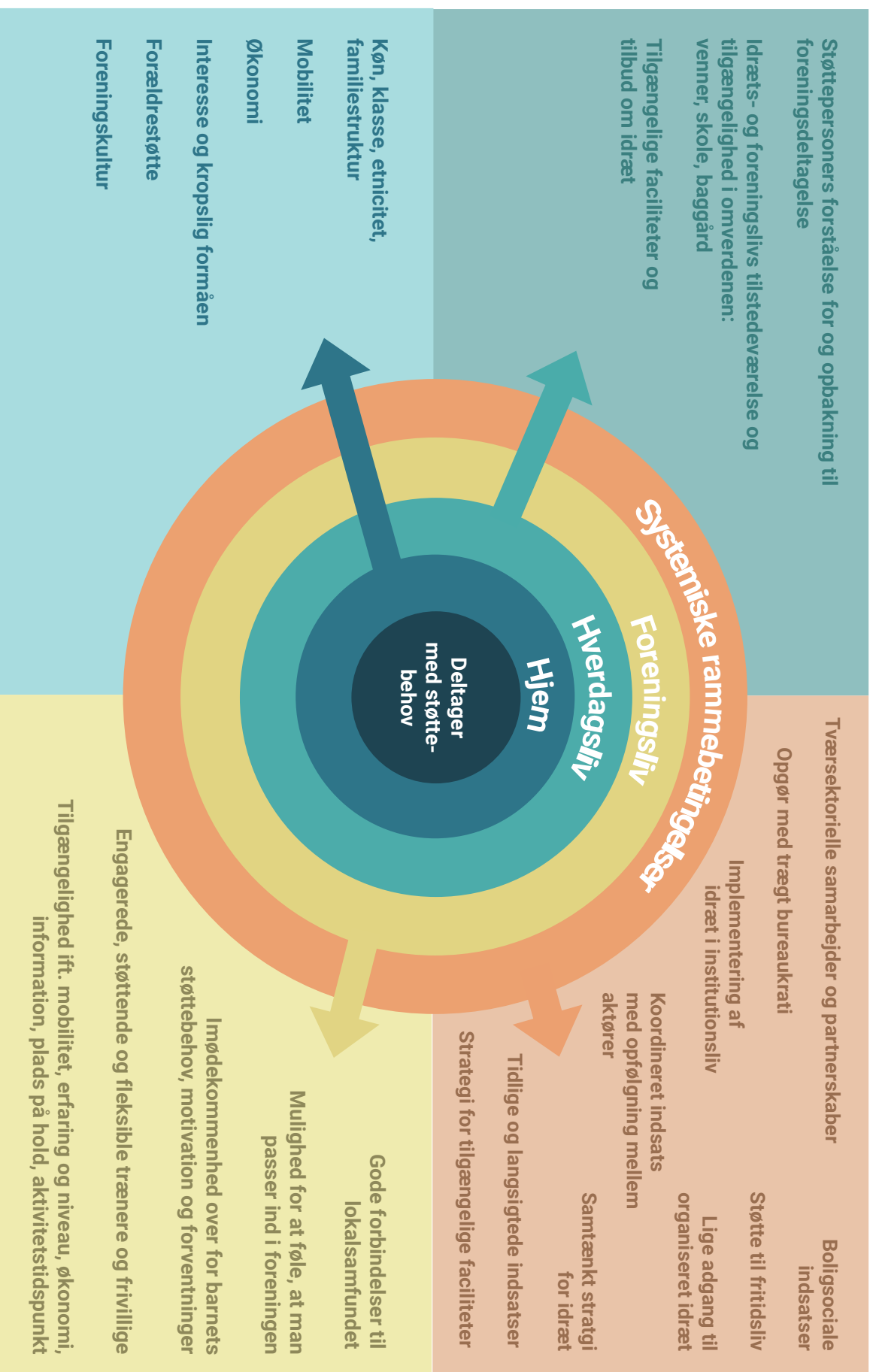
## STATISTISKE DEFINITIONER

---

**Familiebegreb:** Til at afgrænse en familie statistisk anvendes Danmarks Statistiks e-familiebegreb. Det indebærer, at barnets familie består af 1-2 voksne og eventuelt søskende på samme adresse.

**Familieindkomst:** For at definere familieindkomst og fattigdom anvendes den såkaldte ækvivalerede disponible indkomst. Den disponible indkomst udregnes som indkomst efter skat og ækvivaleres for at tage højde for størrelsen af familien. Det vil sige, at der tages udgangspunkt i hele familiens indkomst. I registeranalyserne anvender OECD's modificerede skala til beregning af ækvivaleret indkomst. Det indebærer, at den første voksne har vægten 1, den anden voksne og børn under 15 år har vægten 0,5, og børn til og med 14 år har vægten 0,3. Dette betyder, at hvert medlem i familien får den samme ækvivalerede indkomst, der afhænger af familiens samlede indkomst og familiens sammensætning. Indkomsten tager således højde for stordriftsfordele. Jo større familien er, desto flere er der til at deles om familiens udgifter og forbrug.

# DELTAGELSENS STØTTESYSTEM



# FORENINGSPREJSEN

