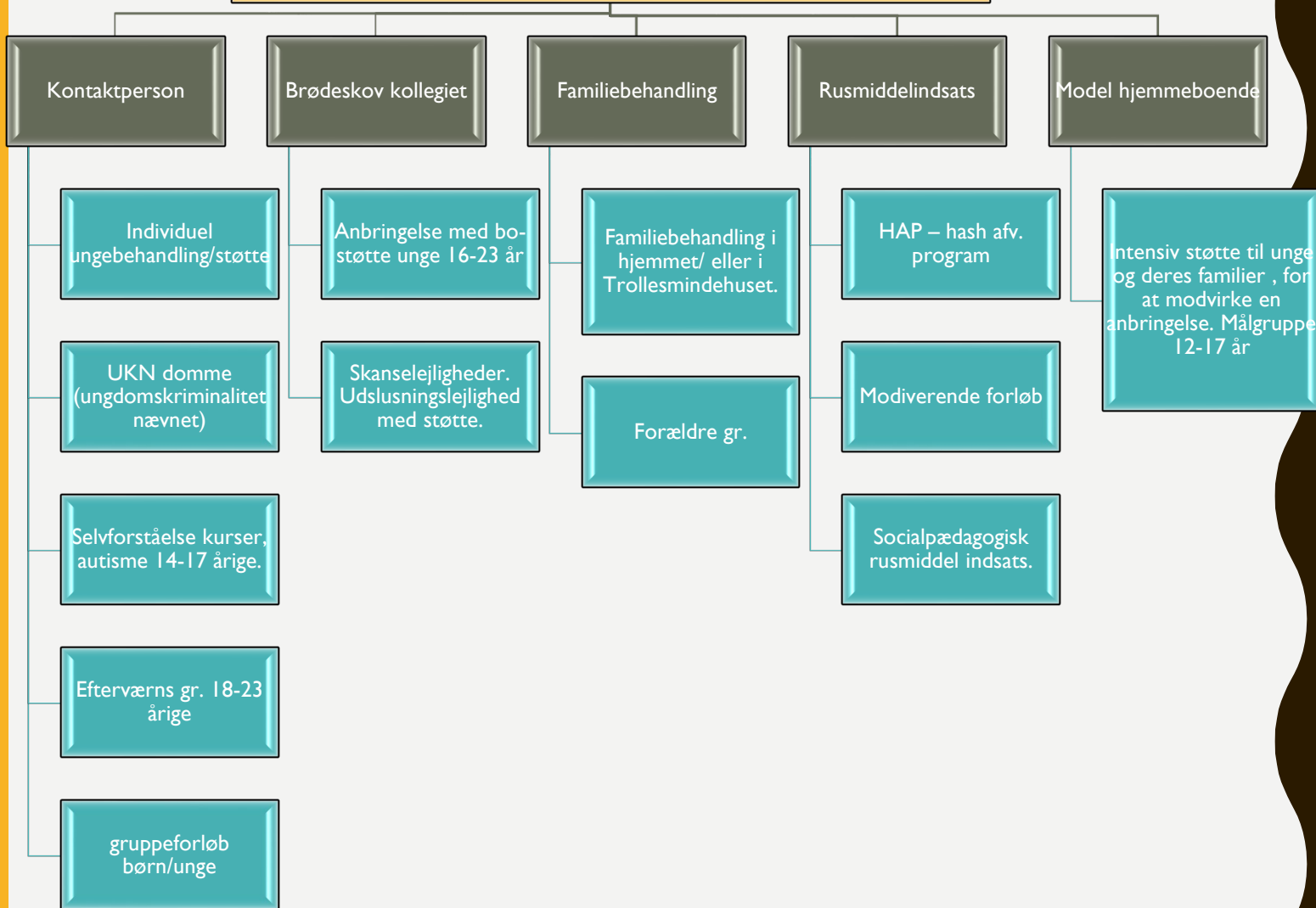


Indsatser i Børne-, unge- og familiehuset, Trollesminde:



**VELKOMMEN TIL:
BØRNE, UNGE OG
FAMILIEHUSET,
TROLLESMINDE.**



BÅND OG BROER

FAMILIE OG NETVÆRKSBASERET
STØTTE TIL UNGE MED
MULTIPLE SOCIALE
PROBLEMSTILLINGER



FORSKNING PEGER PÅ:

- at den mest signifikante beskyttelsesfaktor for udsatte børn er, at de klarer sig godt i folkeskolen og resten af uddannelsessystemet.

SÅDAN STÅR DET TIL MED UDSATTE BØRNS SKOLEGANG

- **Udsatte børn afslutter sjældnere folkeskolen med afgangsprøve:** 94 pct. af ikke-udsatte børn afslutter således 9. klasse med afgangsprøve - mod 52 pct. af de anbragte børn og 55 pct. af børnene med forebyggende foranstaltning.
- **Lavere karakterer:** De, der gør, får væsentligt lavere karakterer end deres jævnaldrende ikke-udsatte.
- **Efter grundskolen øges niveauforskellen:** Mens 87 pct. af ikke-udsatte unge starter på en ungdomsuddannelse, og 76 pct. af dem har afsluttet den seks år efter, er det kun 46 pct. af de unge med forebyggende foranstaltninger, som har påbegyndt, og 27 pct. der har afsluttet en ungdomsuddannelse.

Fritidsjob fungerer generelt som beskyttelsesfaktor for udsatte unge

Flere studier peger på, at unge i **risiko for udsathed** har gavn af at have et fritidsjob.

Unge med fritidsjob har højere sandsynlighed for:

- at gennemføre folkeskolen og være i beskæftigelse senere livet.
- De har samtidig lavere sandsynlighed for at begå kriminalitet.

Der er imidlertid også undersøgelser som peger på, at indsatser, der alene fokuserer på fritidsjob primært er virksomt for unge, der er omfattet af **få risikofaktorer**, mens unge med **multiple sociale eller psykiske problemstillinger**, som er målgruppen for Bånd og Broer, har vanskeligere ved at få gavn af disse indsatser alene.

BÅND OG BROER

Bånd og Broer er en kombinerede indsats mellem familiebehandling og fritidsjob.

BÅND OG BROER - FAMILIEBEHANDLING KOBLET MED FRITIDSJOBINDSATS

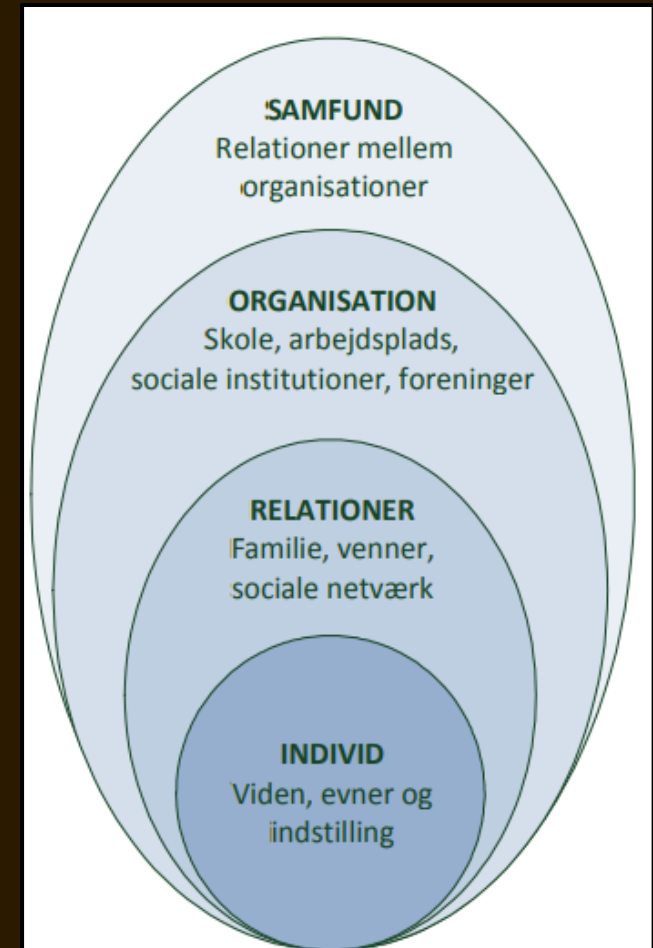
- **Målgruppe:** Unge 13-17-årige med multiple sociale og/ eller psykosociale problemstillinger
- **Typiske problemstillinger/ visitationsgrundlag:** Skolefravær, kriminalitet, konfliktfyldte relationer i og udenfor hjemmet isolation, angst, autisme, samt andre psykosociale eller psykiatriske diagnoser
- **Typiske Målsætninger i Bånd & Broer:** skoledeltagelse, alderssvarende regler og aftaler i hjemmet, konflikter i og uden for hjemmet reduceres, prosocial aktiv fritid
- **Fritidsjob:** Herudover er fritidsjob altid en målsætning i Bånd & Broer,
- **Fritidsjobkonsulent fra jobcenter:** Derfor er der i alle Bånd og Broer sager både tilknyttet en familiebehandler og en fritidsjobkonsulent.

BÅND OG BROER – individet skal forstås i sin kontekst

Bånd og Broer arbejder bla. med baggrund i udviklingspsykolog Urie Bronfenbrenners Udviklingsøkologiske Model

- *Mennesket er et system i sig selv, men også en del af mange andre sociale systemer, som har indflydelse på individets udvikling, og som hele tiden er i bevægelse.*
- *Årsagerne til en ungs mistrivsel skal primært findes i den unges relationer til de systemer, som vedkommende indgår i, hvorfor netop påvirkning af disse relationer er centralt omdrejningspunkt for den professionelle indsats*

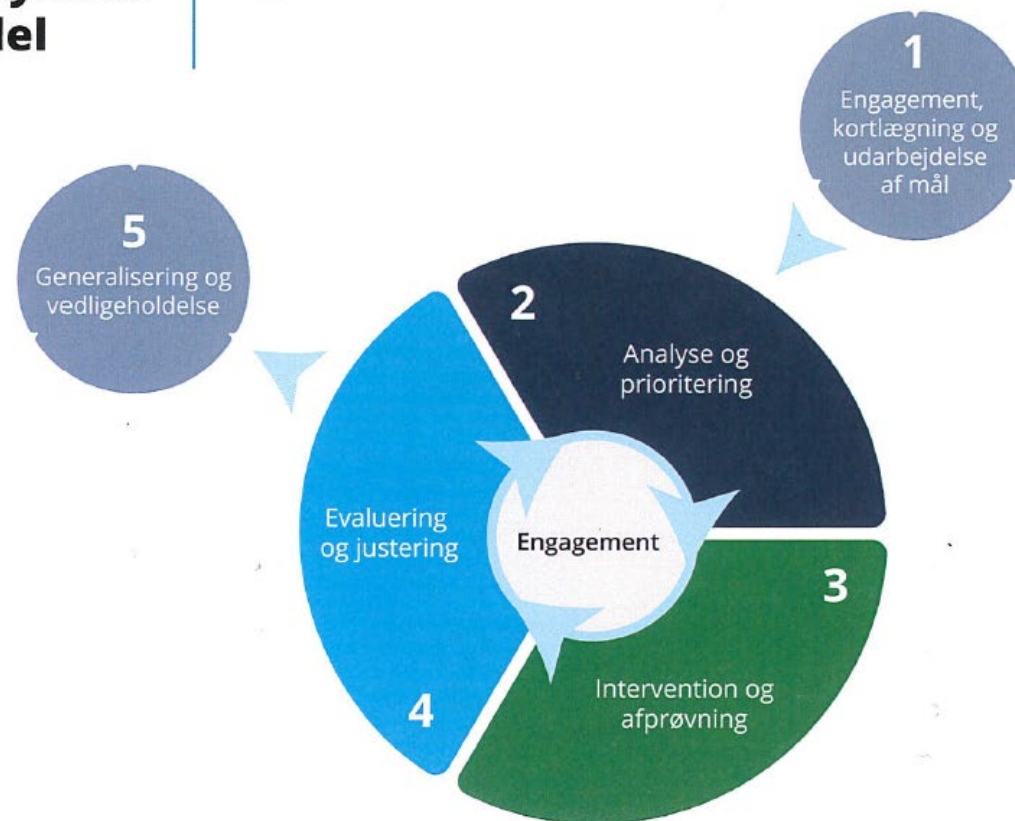
DEN UDVIKLINGSØKOLOGISKE MODEL:



Figur 1. Social-økologisk udviklingsmodel

BÅND OG BROER – DEN ANALYTISKE FASEMODEL

Den analytiske fasemodel



BÅND OG BROER – Hvordan arbejdes der konkret med fritidsjob?

Fritidsjobkonsulentens opgaver:

- Afklarer den unges erfaringer og ønsker, arbejder med CV, jobsøgninger mm.
- Årsagsanalyse udfordringer i forhold til fritidsjob med den unge
- Samarbejder med virksomheden vedr. den unge. Særligt hvis der er skånebehov eller lignende
- Anvender jobcenter netværk i søgen efter fritidsjob (hvis relevant)

Familiebehandlers opgave:

- Afklarer forældrenes ønsker til den unges fritidsjob, samt om der er relevant netværk
- Laver årsagsanalyse med forældre om den unges/ familiens udfordringer ved fritidsjob
- Giver forældrene (og den unge) opgaver hjemme i forhold til at styrke deres barns muligheder for at få og passe fritidsjob

BÅND OG BROER - Årsagsanalysen

HVAD HAR FAMILIEBEHANDLER OG FRITIDSJOBKONSULENT AT ARBEJDE MED HER?



Hjælpe den unge og forældre til at finde løsning på transport

Hjælpe den unge og familien med løsninger til morgenvagter

Opfordre forældre til at engagere sig i arbejdspladsen. Fx komme på besøg og hilse på chefen

Opfordre familien til at snakke om arbejdspladsen i hjemmet og støtte den unge i det sociale, vagtbytter, konfliktløsning mm

Planlægge med arbejdsgiver hvem som den unge er på vagt med

Motivere den unge. Fx gennem fordele/ulempe analyser

BÅND OG BROER - Andre typiske årsager vi hører fra de unge:

- Udeblivelse fra vagter
- Konflikter med kollegaer el. chef
- Misforståelser/ uenigheder om vagtplaner mm.

INTERVENTIONER

At den unge hjælpes til at få styr på vagtplan, regler for vagtbytte med mere

At forældre snakker med den unge om eventuelle konflikter og hvordan man kan løse dem

BÅND OG BROER - Positiv analyse om fritidsjob efter indsats



LOVGIVNING OM PRAKTIKDUSØR – Som motivation/ træningsbane for de unge, der endnu ikke er parate til at tage et alm. Job

Praktiktilbud gennem Familie & Sundhed

"Socialt belastede (børn og) unge, der har problemer med at begå sig i livet, kan visiteres til praktik jf. Servicelovens § 52 stk. 3 nr. 8 af sagsbehandleren i Børn og Familie (Ungeindsatsen). Visitation kræver, at der foreligger eller træffes afgørelse om udarbejdelse af en børnefaglig undersøgelse jf. Servicelovens § 50. Målet med praktikken er på sigt at opretholde kontakten til skolesystemet og støtte indtræden på arbejdsmarkedet. Praktikken er på max. 30 timer om ugen, og der udbetales en arbejdsdusør på 34 kr i timen."

Kilde: Ungeindsatsen.dk

BEHOV FOR SAMMENHÆNGENDE INDSATS PÅ TVÆRS AF OFFENTLIGE OG PRIVATE AKTØRER

Helhedsorienteret indsats: Hvis de uhensigtsmæssige samspilsmønstre i de udsatte unges liv skal brydes, skal vores sociale arbejde med de unge ikke blot anlægge et individuelt behandlingsorienteret sigte, men må samarbejde tæt med de systemer den unge indgår i. Fx familien, lærere, arbejdsgivere og andre vigtige personer i de unges liv.

Jobcenter tilknytning: Her er en vigtig pointe at jobcentertilknytningen har været et kæmpe løft, i forhold til at kunne give professionel vejledning og støtte til den unge, samt at engagere virksomheder i indsatsen.

Fremadrettet samarbejde med jobcenter: Vi har nu i Børne, Unge og Familiehuset en fast jobcentertilknytning, med ekspertise i Fritidsjob i Hillerød

SPØRGSMÅL?

Tak til Bånd og Broers samarbejdspartnere:

Metodecentret, Århus

Professionshøjskolen Absalon

Jobcenter Hillerød

Familie og Sundhed, Hillerød

Den A.P. Møllerske Støttefond

HENVISNINGER:

- ‘Svigt af børn i Danmark – status 2018’, som Børns Vilkår og TrygFonden udgav i april 2018.
- Styrket læringsmiljø for anbragte børn og unge. Social styrelsen/
- SCREENING AF VIDENSGRUNDLAG OG UDVIKLING AF INDSATSMODEL
Rambøll Management Consulting Maj 2020
- Indsats beskrivelse Bånd og Broer, Metodecentret Århus. Sept. 2019/20
- Behov for sammenhængende indsats på tværs af offentlige og private aktører Den Sociale Kapitalfond 2017
- VIVE (2018) Børn og unges uddannelseschancer – de boligsociale indsatsers bidrag – Evaluering af
- Landsbyggefondens boligsociale indsatser finansieret af 2011-14-midlerne
- Se fx Center for Boligsocial Udvikling 2012